

VALSTS FONDĒTO PENSIJU SHĒMAS DALĪBNIKĀM PAREDZĒTĀ PAMATINFORMĀCIJA

Šajā dokumentā ir sniegta dalībniekiem paredzētā pamatinformācija par šo ieguldījumu plānu. Tas nav reklāmas materiāls. Valsts fondēto pensiju likums paredz sniegt šādu informāciju, lai palīdzētu jums izprast, kas raksturīgs dalībai šajā ieguldījumu plānā, un kādi ir ar to saistītie riski. Iesakām to izlasīt, lai jūs varētu pieņemt pamatotu lēmumu dalībai šajā ieguldījumu plānā.

Luminor 58+

(turpmāk tekstā – ieguldījumu plāns)

Šo ieguldījumu plānu pārvalda Luminor Asset Management IPAS, kas ir Luminor grupā ietilpstoša komercsabiedrība

Mērķi un ieguldījumu politika

Ieguldījumu plāna mērķis ir nodrošināt ieguldījumu plānā vērtības pieaugumu ilgtermiņā, paredzot ieguldīt līdz 25% no ieguldījumu plāna līdzekļiem kapitāla vērtspapīros, alternatīvo ieguldījumu fondos vai tādos ieguldījumu fondos, kuri var veikt ieguldījumus kapitāla vērtspapīros vai citos riska ziņā tiem pielīdzināmos finanšu instrumentos. Šo ieguldījumu ierobežojumu neattiecinā uz tādiem alternatīvo ieguldījumu fondiem, kuriem saskaņā ar regulu Nr.231/2013 kā dominējošais alternatīvo ieguldījumu fonda veids ir norādīts nekustamā īpašuma fonds, ja sviras finansējums nepārsniedz 50 procentus no tā neto aktīvu vērtības.

Ieguldījumu plānam ir ilgtermiņa stratēģija, kas pieļauj mērenas īstermiņa ieguldījumu plāna vērtības svārstības.

Ieguldījumu plāna nosaukums norāda vecuma grupu, kurai šis plāns būtu visieteicamākā izvēle. Ieguldījumu plāns ir ieteicams dalībniekiem, kuriem līdz pensijas vecumam ir vismaz 4 gadi, vai kuri ir gatavi uzņemties mērenu ieguldījumu plāna vērtības svārstīgumu, turpinot dalību plānā līdz pensijas vecumam.

Ieguldījumu plāns veic ieguldījumus kapitāla vērtspapīros (akcijās), pārsvarā ieguldot ieguldījumu fondos, kuri var veikt ieguldījumus kapitāla vērtspapīros.

Ieguldījumu plāna līdzekļi tiek ieguldīti arī valsts un uzņēmumu emitētos parāda vērtspapīros (obligācijās un parādzīmēs), ieguldījumu fondos, kas veic ieguldījumus parāda vērtspapīros, un noguldījumos kredītiestādēs.

Ieguldījumu plāna līdzekļus paredzēts ieguldīt arī šādos finanšu instrumentos Latvijā:

- Latvijas valsts emitētos vai garantētos parāda vērtspapīros;
- Latvijā reģistrētu komercsabiedrību parāda vērtspapīros;
- Alternatīvo ieguldījumu fondos, kuru ieguldījumu mērķa tirgus iekļauj Latviju;

Ieguldījumi finanšu instrumentos Latvijā tiek veikti izvērtējot to riska un ienesīguma attiecību globālā kontekstā un ievērojot diversifikācijas principus. Nav paredzēta ieguldījumu koncentrācija kādā ģeogrāfiskā rajonā vai tautsaimniecības nozarē.

Ieguldījumi plāna līdzekļi tiek ieguldīti kapitāla vērtspapīros, alternatīvo ieguldījumu fondos vai tādos ieguldījumu fondos, kuri var veikt ieguldījumus kapitālā vērtspapīros vai citos riska ziņā tiem pielīdzināmos finanšu instrumentos, ievērojot, ka:

- viena emitenta kapitāla vērtspapīros drīkst ieguldīt līdz 5% no ieguldījumu plāna aktīviem;
- vienu ieguldījumu fondā, kas veic ieguldījumus kapitāla vērtspapīros, drīkst ieguldīt līdz 10% no ieguldījumu plāna aktīviem, vai līdz 25% no ieguldījumu plāna aktīviem, ja fonda ieguldījumu politika paredz kapitāla vērtspapīru indeksa sastāva replicēšanu;
- iespējkapitāla tirgū drīkst ieguldīt līdz 10% no ieguldījumu plāna aktīviem;
- alternatīvo ieguldījumu fondos drīkst ieguldīt līdz 15% no ieguldījumu plāna aktīviem.

Ieguldījumu plāna līdzekļi tiek ieguldīti parāda vērtspapīros, ieguldījumu fondos, kas veic ieguldījumus parāda vērtspapīros, un noguldījumos kredītiestādēs, ievērojot, ka:

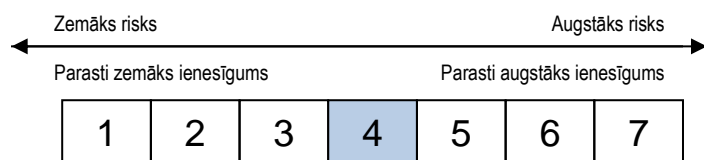
- vienas valsts emitētajos parāda vērtspapīros drīkst ieguldīt līdz 35% no ieguldījumu plāna aktīviem. Šo ierobežojumu drīkst pārsniegt, veicot ieguldījumus Latvijas valsts emitētajos parāda vērtspapīros;
- viena uzņēmuma parāda vērtspapīros drīkst ieguldīt līdz 10% no ieguldījumu plāna aktīviem;
- vienas kredītiestādes noguldījumos drīkst noguldīt līdz 10% no ieguldījumu plāna aktīviem;
- vienu ieguldījumu fondā drīkst ieguldīt līdz 10% no ieguldījumu plāna aktīviem, vai līdz 25% no ieguldījumu plāna aktīviem, ja fonda ieguldījumu politika paredz parāda vērtspapīru indeksa sastāva replicēšanu.

Ieguldījumus atvasinātajos finanšu instrumentos drīkst veikt tikai tāpēc, lai nodrošinātos pret ieguldījumu plāna aktīvu vērtības svārstību risku, kas var rasties, mainoties attiecīgā aktīva cenai vai valūtas kursam.

Ieguldījumu plāns drīkst ieguldīt ārvalstu valūtās, ievērojot, ka atklātā pozīcija kopumā visās Ekonomiskās sadarbības un attīstības organizācijas dalībvalsts valūtās, kuras nav eiro, nedrīkst pārsniegt 25%, bet citās valūtās 20% no ieguldījumu plāna aktīviem.

Darījumu ar ieguldījumu plāna līdzekļiem izmaksās var ietekmēt ienesīgumu.

Riska un ienesīguma profils



Sintētiskais rādītājs atspoguļo ieguldījumu plāna riska kategoriju, balstoties uz ieguldījumu plāna daļas vērtības svārstīgumu pēdējos 5 gados.

Ieguldījumu plāns ir iekļauts 4. riska kategorijā, jo pēdējo četru kalendāro mēnešu laikā tā ienesīguma gada svārstīgums bija robežās no 5.0% līdz 10.0%.

Norādītā riska kategorija netiek garantēta un var laika gaitā mainīties.

Zemākā riska kategorija nenozīmē, ka riska nav.

Ieguldījumu plānam būtisku risku apraksts:

Cenu svārstību risks: risks, ka vērtspapīru cenu svārstības var negatīvi ietekmēt plāna daļas vērtību dažādu tirgus apstākļu un nosacījumu izmaiņu dēļ.

Risks tiek mazināts, nodrošinot ieguldījumu analīzi un diversifikāciju dažādos ieguldījumu objektos, tādējādi samazinot viena vērtspapīra, nozares, valsts vai reģiona iespējamās cenas krituma negatīvo ietekmi.

Valūtas risks tiek mazināts, nosakot ierobežojumus ieguldījumiem ārvalstu valūtās. Valūtas risks var tikt samazināts, izmantojot atbilstošus atvasinātos finanšu instrumentus.

Kreditrisks: risks dalībniekam ciest zaudējumus gadījumā, ja finanšu instrumenta emitents vai noguldījuma piesaistītājs nepilda savas saistības laicīgi un pilnā apmērā.

Emidenta kredītrisks tiek samazināts, pirms ieguldījumu veikšanas veicot atbilstošu emitenta analīzi, kā arī sekojot emitentu finansiālajai un ekonomiskajai situācijai ieguldījuma laikā.

Likviditātes risks: risks, ka ieguldījumu plāna portfeli esošos finanšu instrumentus nebūs iespējams vēlamajā termiņā bez būtiskiem zaudējumiem pārdot, likvidēt vai veikt darījumu, kura rezultātā tiek slēgta pozīcija, un risks, ka ieguldījumu plānam tādējādi būs ierobežota daļu dzēšanas prasības izpilde.

Likviditātes risks tiek mazināts, turot daļu ieguldījumu plāna aktīvu naudas līdzekļu un īstermiņa parāda vērtspapīru veidā, kā arī augstvērtīgos vērtspapīros ar augstu likviditātes pakāpi, kā arī nodrošinot ieguldījumu pietiekamu diversifikāciju.

Darījuma partnera risks: risks dalībniekam ciest zaudējumus gadījumā, ja darījumu partneris pārtrauks pildīt savas saistības pirms norēķina naudas lūsmas pēdējā maksājuma.

Darījuma partnera risks tiek mazināts, pirms darījumu slēgšanas Līdzekļu pārvaldītājam veicot darījumu partneru kredītriska novērtēšanu.

Procentu likmju svārstību risks: ir risks, ka, mainoties tirgus procentu likmēm, var mainīties ieguldījumu plāna aktīvu vērtība, kas ietekmē ieguldījumu plāna darbības rezultātus. Parāda vērtspapīru vērtība var mainīties atkarībā no procentu likmju izmaiņām: ja procentu likmes pieaug, tad šo vērtspapīru cenas samazinās, un otrādi.

Procentu likmju svārstību risks tiek ierobežots, ieguldot parāda vērtspapīros ar dažādu termiņu un galvenokārt turot šos ieguldījumus līdz to dzēšanai.

Valūtas risks: ieguldījumu plāna aktīvi var tikt ieguldīti ārvalstu valūtās nominētos vērtspapīros vai noguldījumos kredītiestādēs. Mainoties ārvalstu valūtu kursiem attiecībā pret *eiro*, plāna aktīvu vērtība var vai nu palielināties, vai samazināties.

Operacionālais risks: risks dalībniekam ciest zaudējumus prasībām neatbilstošu vai nepilnīgu iekšējo procesu norises, cilvēku un sistēmu darbības vai ārējo apstākļu ietekmes dēļ, kas ietver arī juridisko un ar dokumentāciju saistīto risku, kā arī zaudējumu risku, kas izriet no dalībnieka vārdā veiktajām tirdzniecības, norēķinu un vērtēšanas procedūrām.

Operacionālais risks tiek mazināts, Līdzekļu pārvaldītājam ieviešot un uzturot stingru iekšējās kontroles sistēmu.

Papildu informācija par riskiem atrodama ieguldījumu plāna prospekta 4. sadaļā.

Maksājumi

Maksas, ko jūs veicat, tiek izmantotas, lai segtu ieguldījumu plāna darbības izdevumus. Šīs maksas var samazināt ieguldījumu plāna potenciālo pieaugumu.

Maksājuma pastāvīgā daļa, ko ietur reizi mēnesī	
Maksājuma pastāvīgā daļa, tajā skaitā:	0.50.% gadā
- Atbildība līdzekļu pārvaldītājam	0.43% gadā
- Atbildība līdzekļu turētājam	0.07% gadā
- Atbildība trešajām personām	0.00% gadā
Maksājuma mainīgā daļa, ko var ieturēt vienu reizi gadā	
Mainīgā maksājuma daļa	0.60% gadā
Maksimālā summa, ko var ieturēt no ieguldījumu plāna līdzekļiem, ir 1.10% gadā no ieguldījumu plāna neto aktīvu vidējās vērtības.	

Maksājuma mainīgā daļa ir atbildības līdzekļu pārvaldītājam par ieguldījumu plāna darbības rezultātu. Maksājuma mainīgās daļas apmērs ir atkarīgs no ieguldījumu plāna ienesīguma pārsnieguma virs atskaites indeksa.

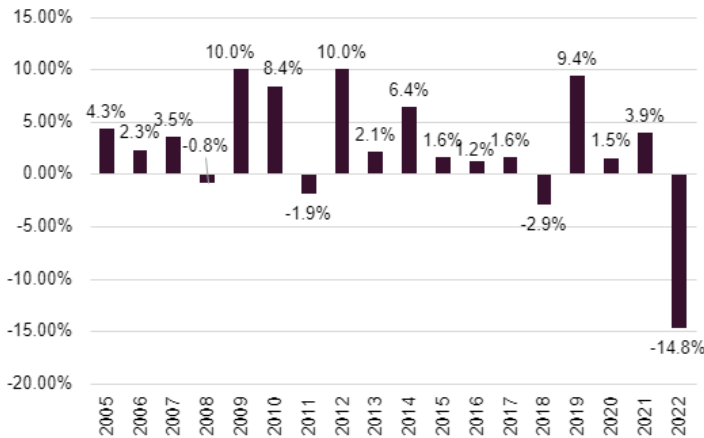
Atbildība trešajām personām tiek veikta no Līdzekļu pārvaldītāja līdzekļiem.

Kopējo izdevumu koeficients (KIK) atspoguļo ieguldījumu plāna faktisko kopējo izdevumu (atbildības līdzekļu pārvaldītājam, līdzekļu turētājam un pārējie ieguldījumu plāna pārvaldes izdevumi) attiecību pret neto aktīvu vidējo vērtību gadā.

KIK = 0.49% (par 2022. gadu)

Papildu informācija par maksājumiem atrodama ieguldījumu prospekta 4. lapaspusē (2. sadaļā), kas elektroniski pieejama www.luminor.lv

Līdzšinējās darbības rādītāji



Ieguldījumu plāna ienesīgumu aprēķina kā ieguldījumu plāna daļas vērtības izmaiņu pārskata gada laikā attiecību pret tās vērtību pārskata gada sākumā, izsakot to procentos, pieņemot, ka gadā ir 365 dienas.

Ieguldījumu plāna daļas vērtības pieaugums 2005. gadā ietver periodu kopš 1. marta, kad ieguldījumu plāns saņēma pirmās iemaksas, tāpēc ieguldījumu plāna daļas vērtības pieaugums 2005. gadā ietver tikai desmit mēnešu darbības rezultātus.

Līdzšinējais ienesīgums negarantē līdzīgu ienesīgumu nākotnē.

Praktiska informācija

Līdzekļu turētājs: Luminor Bank AS (Igaunija), kuru Latvijā pārstāv Luminor Bank AS Latvijas filiāle

Ieguldījumu plāna valsts fondēto pensiju shēmas dalībniekiem paredzētās pamatinformācijas dokumentu ir iespējams saņemt Valsts sociālās apdrošināšanas aģentūras nodaļās, Luminor Bank AS (Igaunija) Latvijas filiāles klientu apkalpošanas centros (tāl. 1880, +371 6717 1880), kā arī tīmekļa vietnēs www.luminor.lv un www.manapensija.lv.

Valsts fondēto pensiju shēmas dalībniekam ir tiesības reizi kalendārā gadā mainīt savu uzkrātā fondētās pensijas kapitāla līdzekļu pārvaldītāju un divas reizes kalendārā gadā veikt vienu un tā paša līdzekļu pārvaldītāja ieguldījumu plānu maiņu.

Valsts fondēto pensiju shēmas dalībnieks, kurš nav vēl pieprasījis vecuma pensiju, ir tiesīgs izvēlēties, kā tiks izmantots viņa pensiju 2.līmenī uzkrātais kapitāls gadījumā, ja viņš nomirst līdz vecuma pensijas piešķiršanai:

- 1) nodot mantojumā Civillikumā noteiktajā kārtībā;
- 2) pievienot citas personas pensiju 2.līmeņa kapitālam;
- 3) ieskaitīt valsts pensiju speciālajā budžetā.

Šis ieguldījumu plāns ir reģistrēts Latvijas Republikā, un tā līdzekļu pārvaldītāja un līdzekļu turētāja uzraudzību veic Latvijas Banka. Luminor Asset Management IPAS ir licencēta Latvijas Republikā, un to uzrauga Latvijas Banka.

Šī dalībniekiem paredzētā pamatinformācija ir patiesa un publicēta 29.06.2023.

Veikt ieguldījuma plāna maiņu, kā arī veikt izvēli; sava uzkrāta pensiju-2.līmeņa kapitāla izmantošanai nāves gadījumā pirms vecuma pensijas var portāla www.latvija.lv, izvēloties sadaļu "VSAA informācija un pakalpojumi".

Valsts fondēto pensiju shēmas dalībniekam, sasniedzot vecumu, kas dod tiesības saņemt vecuma pensiju, ir tiesības izvēlēties:

- 1) uzkrāto fondētās pensijas kapitālu pievienot nefondētajam pensijas kapitālam un aprēķināt (pārrēķināt) vecuma pensiju saskaņā ar likumu "Par valsts pensijām"; vai
- 2) par uzkrāto fondētās pensijas kapitālu iegādāties dzīvības apdrošināšanas (mūža pensijas) polisi.

Uzraugošā iestāde: Latvijas Banka