

„DNB Latvijas barometra” apraksts

„DNB Latvijas barometrs” ir Latvijas iedzīvotāju noskaņojuma, viedokļu un attieksmes pret dažādiem sociāliem, ekonomiskiem u.c. jautājumiem pētījums, kurš ietver arī dažādu sfēru pazīstamu ekspertu vērtējumu un cēloņsakarību analīzi.

„DNB Latvijas barometrs” tiek veidots katru mēnesi, un tajā tiek pētītas konkrētā brīža aktuālākās norises. Paralēli katrā no aptaujām sabiedrībai tiek uzdots arī indikatoru jautājumu kopums, kas norāda uz vispārējā sabiedrības noskaņojuma izmaiņām.

Dati tiek iegūti SKDS Latvijas pastāvīgo iedzīvotāju aptaujā, veicot tiešās intervijas respondentu dzīves vietās. Ar stratificētās nejaušās izlases metodi katru mēnesi tiek aptaujāti ne mazāk kā 1000 respondenti vecumā no 18 līdz 74 gadiem visā Latvijā. Izlase ir reprezentatīva attiecībā pret ģenerālo kopumu. Pētījuma statistiskā kļūda kopējiem atbilžu sadalījumiem nepārsniedz + / - 3% robežas.

„DNB Latvijas barometra” Nr.79 satura rādītājs

Informācija par „DNB Latvijas barometru”	1
I DAĻA - INDIKATORI	
Kopējais sabiedrības noskaņojums	3
Tagadnes un nākotnes vērtējums	3
Kopējās situācijas attīstības vērtējums	4
Latvijas ekonomikas stāvokļa vērtējums	4
Ģimenes materiālā stāvokļa vērtējums	6
Iespēju atrast labu darbu vērtējums	7
Valdības darba vērtējums	7
II EKSPERTU KOMENTĀRI PAR INDIKATORIEM	
Margarita Dunska, Oļegs Krasnopjorovs, Raita Karnīte, Pēteris Krīgers, Arnis Lapiņš.....	8
III DAĻA – DARBA TIRGUS	
Prioritātes darba izvēlē.....	11
Nepieciešamais ienākumu līmenis.....	13
Uzskati par darba drošības līmeni Latvijā	14
Saskarsme ar veselībai potenciāli bīstamiem apstākļiem	15
Ar darbu saistītas veselības problēmas	16
IV DAĻA – EKSPERTU KOMENTĀRI PAR DARBA TIRGU	
Uldis Augulis, Maranda Behmane, Margarita Dunska, Valts Kalniņš, Inese Kalvāne, Raita Karnīte, Dace Kauliņa, Oļegs Krasnopjorovs, Pēteris Krīgers, Linda Matisāne, Līga Menģelšone, Andris Pommers, Ilze Siliņa, Ieva Strode, Ivars Vanadzīņš	17
PIELIKUMI	
Aptaujas tehniskā informācija	24
Aptaujā izmantotā anketa.....	25

„DNB Latvijas barometra” Nr.79 vajadzībām veikto aptauju tehniskā informācija

Aptaujas dati iegūti pētījumu centra SKDS Latvijas pastāvīgo iedzīvotāju aptaujā laika posmā no 13.03.2015. līdz 26.03.2015. Ar stratificētās nejaušās izlases metodi, veicot tiešās intervijas respondentu dzīves vietās, tika aptaujāti 1003 respondenti vecumā no 18 līdz 74 gadiem visā Latvijā.

I DAĻA – INDIKATORI

„DNB Latvijas barometra” Nr.79 galvenie rezultāti

Saskaņā ar „DNB Latvijas barometra” Nr.79 rezultātiem iedzīvotāju noskaņojums martā ir bijis tāds pats kā februārī. Ir nedaudz uzlabojies Tagadnes vērtējuma indekss, savukārt Nākotnes vērtējums ir nedaudz pasliktinājies. Raksturojot izmaiņas apakšindeksos, jāatzīmē, ka lielākā daļa no tiem ir nedaudz pasliktinājušies. Izņēmumi ir kopējās situācijas attīstības vērtējums un ekonomikas stāvokļa izmaiņu vērtējums, kas martā ir uzlabojies par attiecīgi 6 punktiem un 1 punktu.

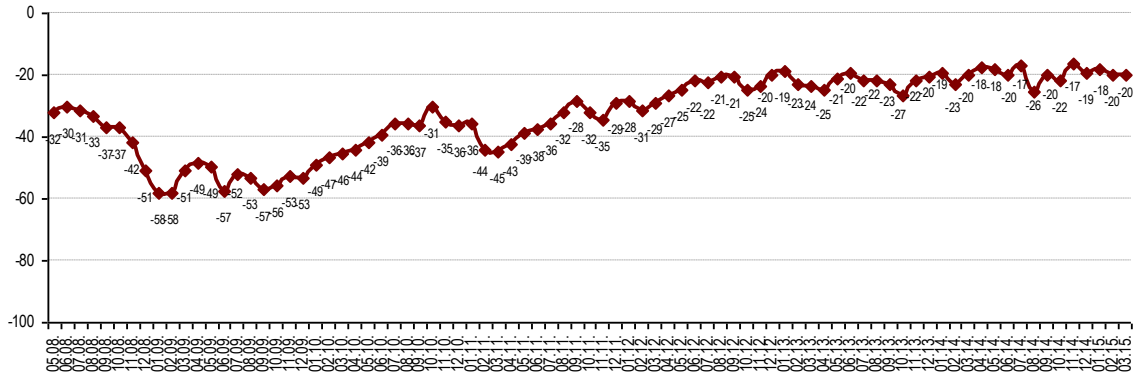
- **Kopējās situācijas attīstības** indekss 2015.gada martā, salīdzinot ar februāri, ir pakāpies no -24 līdz -18.
- Vērtējot **pašreizējo Latvijas ekonomisko situāciju**, 4% martā uzskatīja to par labu, bet 50% - par sliktu. Indekss martā ir -30 (februārī: -30).
- Nedaudz uzlabojies **Latvijas ekonomikas stāvokļa izmaiņu** vērtējums: indekss ir pakāpies no -18 februārī līdz -17 martā. To, ka ekonomikas situācija Latvijā uzlabojas, martā norādīja 13%, bet, pasliktināšanos atzina 29%.
- Nedaudz kritiskākas nekā pirms mēneša ir bijušas iedzīvotāju **prognozes attiecībā uz ekonomikas stāvokli nākotnē**: indekss martā ir pazeminājies līdz -5 (februārī tas bija -3). Viedokli, ka pēc gada Latvijas ekonomika būs uzlabojusies, pauda 18%, bet pasliktināšanos prognozēja 24%.
- Raksturojot savas **ģimenes pašreizējo materiālo situāciju**, iedzīvotāji martā bijuši noskaņoti nedaudz kritiskāk nekā pirms mēneša - lai arī pozitīvu vērtējumu īpatsvars nav mainījies, kritiski vērtējumi sniegti biežāk: 11% bija to atzinuši par labu (februārī: 11%), bet 35% - par sliktu (februārī: 31%). Ģimenes materiālā stāvokļa vērtējuma indekss martā ir -15 (februārī: -13).
- Arī, **prognozējot izmaiņas ģimenes finansiālajā stāvoklī** pēc gada, martā respondenti retāk teikuši, ka tas būs uzlabojies nekā pirms mēneša (februārī: 23%, martā: 20%). Indekss ir pazeminājies no +4 līdz +2.
- 2015.gada martā 5% aptaujāto Latvijas iedzīvotāju atbildēja, ka **iespējas atrast labu darbu Latvijā** ir labas. Par sliktām tās atzina 64%. Darba izredžu vērtējuma indekss martā ir -44 (februārī: -42).
- **Valdības darba** vērtējuma indekss martā, salīdzinājumā ar februāri, ir nokritis par vienu punktu (no -32 līdz -33). Kopumā martā 22% respondentu bija apmierināti ar valdības darbu, bet neapmierinātību pauda 69% (februārī attiecīgi: 24% un 68%).

Mēneša laikā notikušās izmaiņas (02.2015.-03.2015.)	
KOPĒJIE INDEKSI	izmaiņas punktos
Kopējā noskaņojuma INDEKSS	0
Tagadnes vērtējuma INDEKSS	+1
Nākotnes vērtējuma INDEKSS	-1
APAKŠINDEKSI	izmaiņas punktos
Kopējās situācijas attīstības vērtējums	+6
Pašreizējā ekonomikas stāvokļa vērtējums	0
Latvijas ekonomikas stāvokļa izmaiņu vērtējums	+1
Latvijas ekonomikas stāvokļa attīstības prognozes	-2
Pašreizējā ģimenes materiālā stāvokļa vērtējums	-2
Ģimenes materiālā stāvokļa attīstības prognozes	-2
Darba izredžu vērtējums	-2
Valdības darba vērtējums	-1

Tabulā attēlotas mēneša laikā notikušās izmaiņas (starpība punktos) "DNB Latvijas barometra" ietvaros mēritajos indeksos. Visi indeksi var svārstīties no +100 (visi vērtējumi pozitīvi) līdz -100 (visi vērtējumi negatīvi).

Kopējais sabiedrības noskaņojums

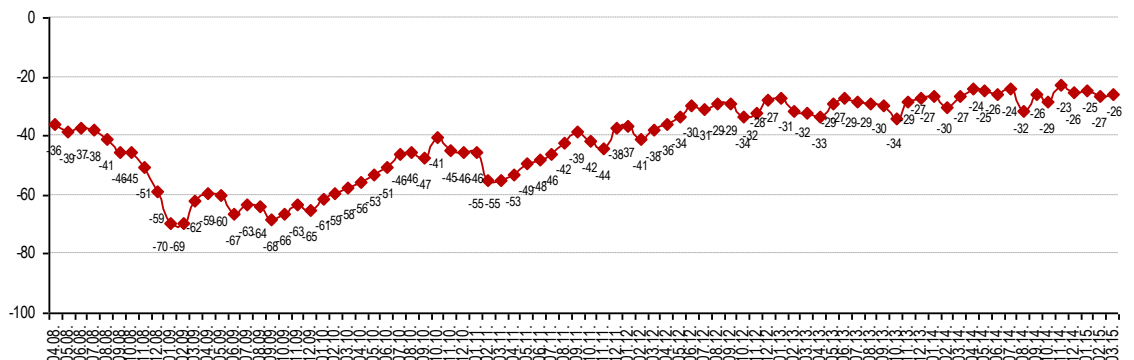
Kopējā noskaņojuma INDEKSS



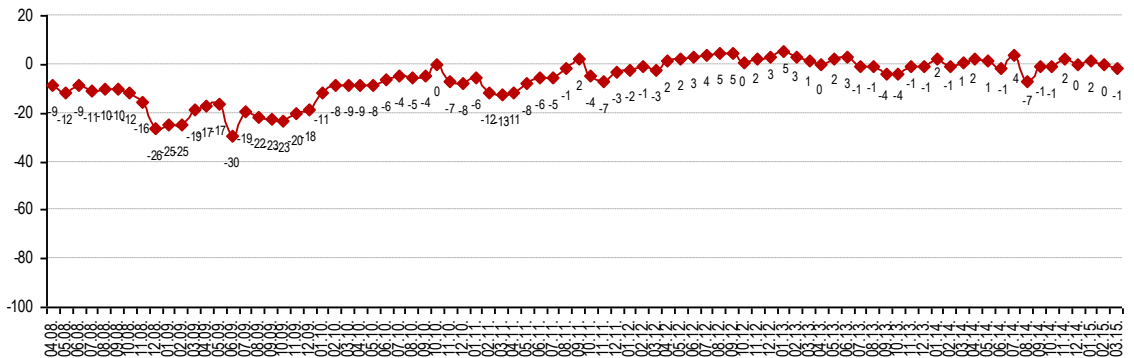
Saskaņā ar „DNB Latvijas barometra” Nr.79 datiem 2015.gada martā Kopējais sabiedrības noskaņojums ir tāds pats kā pirms mēneša: indekss gan februārī, gan martā ir -20.

Tagadnes un nākotnes vērtējums

Tagadnes vērtējuma INDEKSS



Nākotnes vērtējuma INDEKSS



Raksturojot Tagadnes un Nākotnes vērtējumu 2015.gada martā, jāteic, ka Tagadnes vērtējuma indekss, salīdzinājumā ar februāri, ir nedaudz pakāpies (no -27 līdz -26). Savukārt Nākotnes vērtējums martā ir kļuvis nedaudz kritiskāks, nekā tas bija februārī: indekss ir -1 (februārī tas bija 0).

Kopējā noskaņojuma indekss ir aprēķināts, balstoties uz „DNB Latvijas barometra” iegūtajiem rādītājiem par iedzīvotāju attieksmi pret kopējo situāciju Latvijā, valdības darbu, ekonomikas stāvokli un tā attīstības tendencēm, darba iespējām, kā arī iedzīvotāju materiālā stāvokļa pašvērtējumu. Kopējā noskaņojuma indekss ir iegūts no 8 apakšindeksiem, kas detalizētāk analizēti tālāk materiālā. Indekss var svārstīties no +100 (visi vērtējumi pozitīvi) līdz -100 (visi vērtējumi negatīvi).

Tagadnes vērtējuma indekss tiek aprēķināts kā vidējais rādītājs no 6 apakšindeksiem (kopējās situācijas attīstības vērtējuma, pašreizējā ekonomikas stāvokļa vērtējuma, ekonomikas stāvokļa izmaiņu virziena, pašreizējā ģimenes materiālā stāvokļa vērtējuma, darba izredžu vērtējuma un valdības darba vērtējuma indeksa).

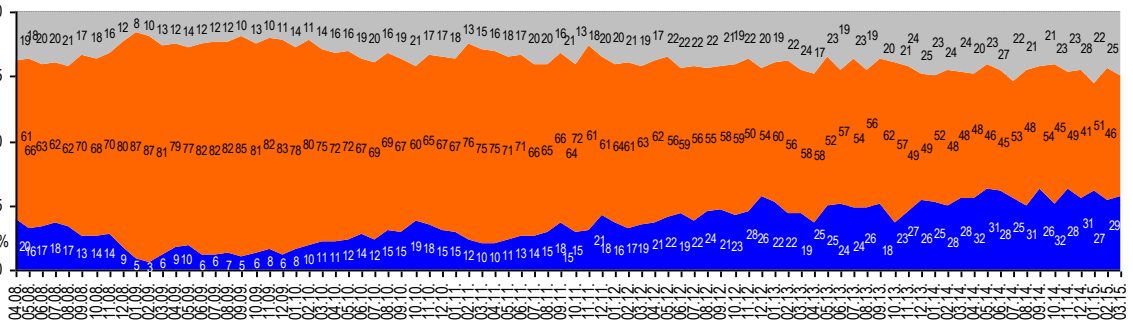
Nākotnes vērtējuma indekss tiek aprēķināts kā vidējais rādītājs no 2 apakšindeksiem (Latvijas ekonomikas stāvokļa attīstības prognozes un ģimenes materiālā stāvokļa attīstības prognozes).

Kopējās situācijas attīstības vērtējums

Vai, Jūsuprāt, situācija Latvijā kopumā attīstās pareizā vai nepareizā virzienā?

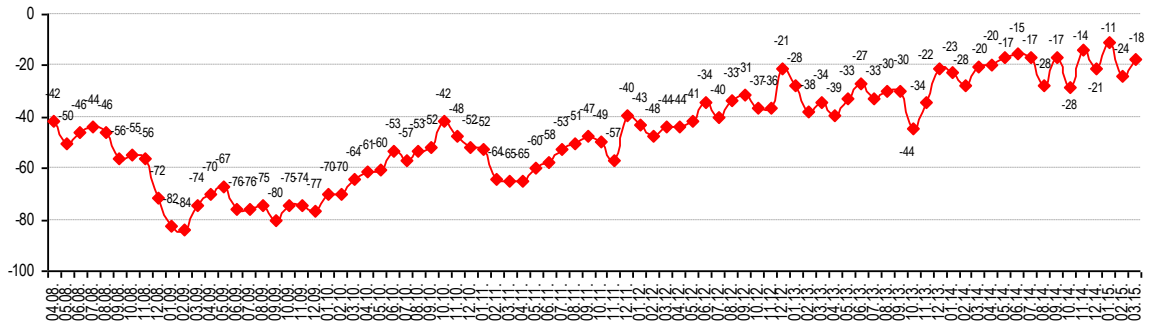
- Grūti pateikt
- Nepareizā
- Pareizā

Visi respondenti



Kopējās situācijas attīstības vērtējuma INDEKSS

Visi respondenti



Aptaujas rezultāti liecina, ka 2015.gada martā kopējās situācijas attīstības vērtējums ir kļuvis nedaudz optimistiskāks. To, ka situācija attīstās pareizā virzienā, norādīja 29% (februārī: 27%), bet, ka nepareizā – 46% (februārī: 51%). Kopējās situācijas attīstības vērtējuma indekss ir pakāpies no -24 līdz -18. Tiesa, tas joprojām ir zemāks nekā janvārī, kad indekss bija pakāpies līdz -11.

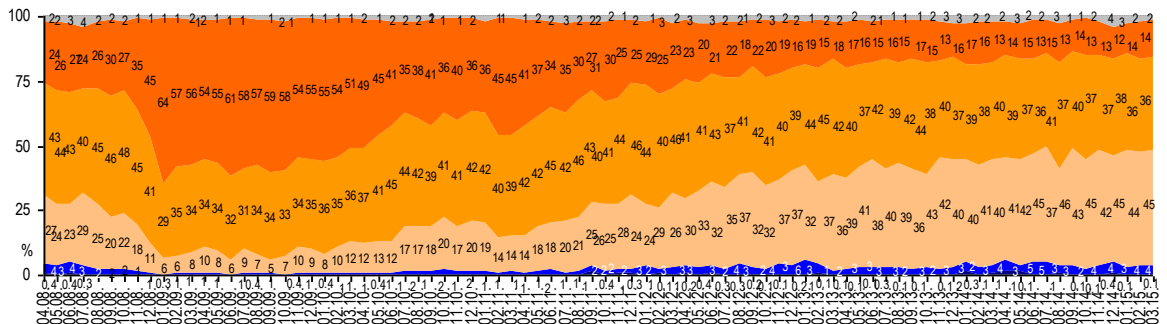
Latvijas ekonomikas stāvokļa vērtējums

Pašreizējā Latvijas ekonomiskā stāvokļa vērtējums

Kā Jūs novērtētu pašreizējo Latvijas ekonomikas stāvokli? Vai, Jūsuprāt, tas ir...

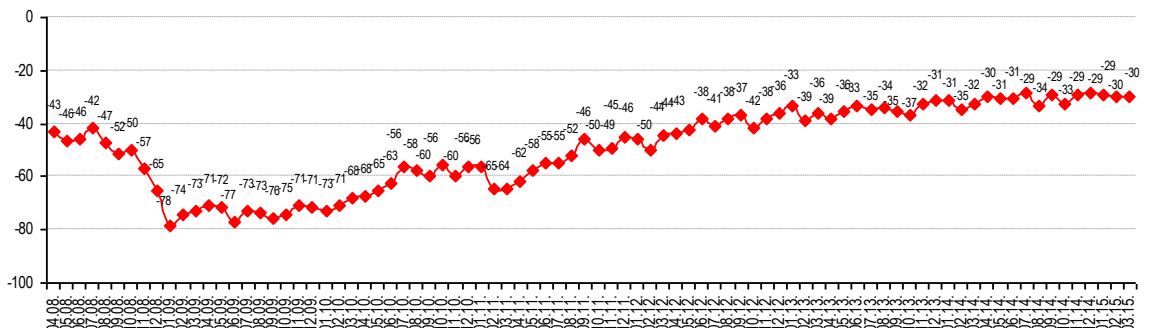
- Grūti pateikt
- Ļoti slikts
- Drīzāk slikts
- Viduvējs
- Drīzāk labs
- Ļoti labs

Visi respondenti



Pašreizējā ekonomikas stāvokļa vērtējuma INDEKSS

Visi respondenti



Nekādas izmaiņas mēneša laikā nav vērojamas pašreizējā ekonomikas stāvokļa vērtējumā: gan februārī, gan martā ekonomisko situāciju par labu („ļoti laba” un „drīzāk laba”) uzskatīja 4%, bet par sliktu – 50%. Pašreizējā ekonomikas stāvokļa vērtējuma indekss martā ir -30 (februārī tikpat: -30).

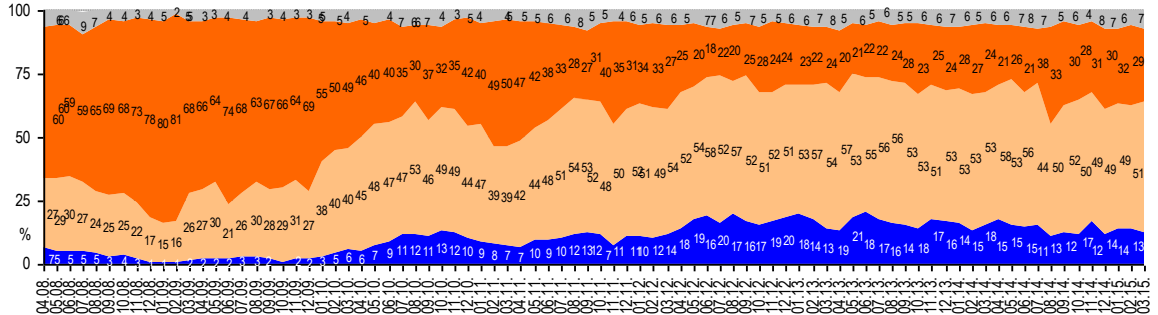
Apakšindeksi atspoguļo pozitīvo un negatīvo vērtējumu īpatsvaru starpību, kur daļēji pozitīvo/negatīvo vērtējumu minēšanas biežums (%) ir reizināts ar koeficientu 0.5, bet pilnībā pozitīvo/negatīvo vērtējumu minēšanas biežums - ar koeficientu 1. Līdz ar to indekss var svārstīties robežās no +100 līdz -100.

Latvijas ekonomikas stāvokļa izmaiņu vērtējums

Vai, Jūsaprāt, Latvijas ekonomikas situācija šobrīd kopumā uzlabojas, nemainās vai arī pasliktinās?

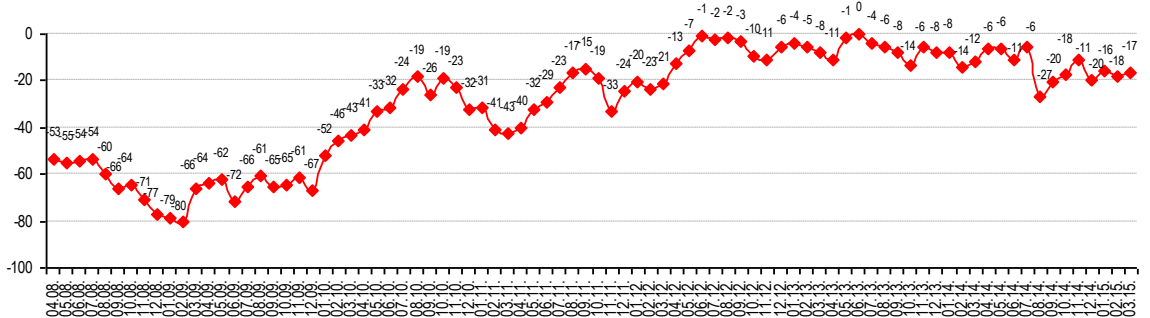
- Grūti pateikt
- Pasliktinās
- Nemainās
- Uzlabojas

Visi respondenti



Latvijas ekonomikas stāvokļa izmaiņu virziena INDEKSS

Visi respondenti



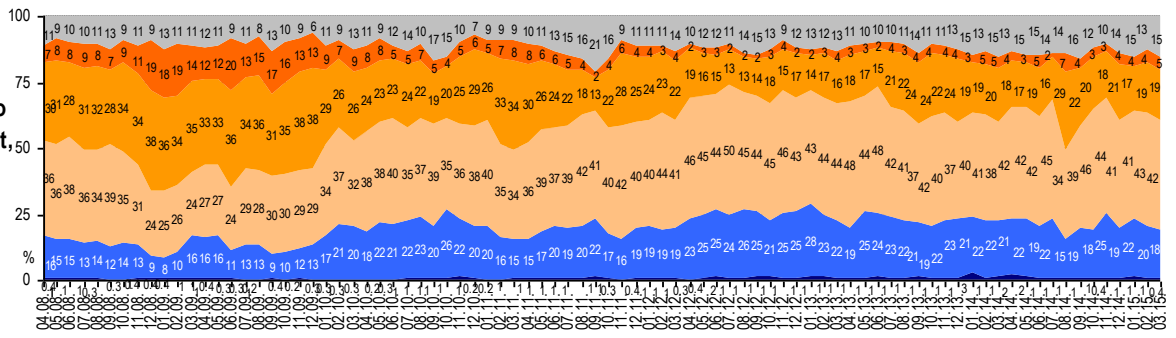
Jautāti, vai Latvijas ekonomikas situācija šobrīd kopumā uzlabojas, nemainās vai pasliktinās, 13% respondentu bija noskaņoti optimistiski, sakot, ka tā kopumā uzlabojas, pretēju viedokli pauda 29%. Visbiežāk iedzīvotāji norādījuši, ka Latvijas ekonomikas situācija nemainās (51%). Salīdzinot februāra un marta aptauju rezultātus, vērojams, ka martā Latvijas ekonomikas stāvokļa izmaiņu virziens tika vērtēts nedaudz optimistiskāk nekā pirms mēneša (indekss februārī: -18, martā: -17).

Latvijas ekonomikas stāvokļa attīstības prognoze

Domājot par Latvijas ekonomikas stāvokli pēc 12 mēnešiem, vai, salīdzinot ar pašreizējo situāciju, tas, Jūsaprāt, visdrīzāk būs...

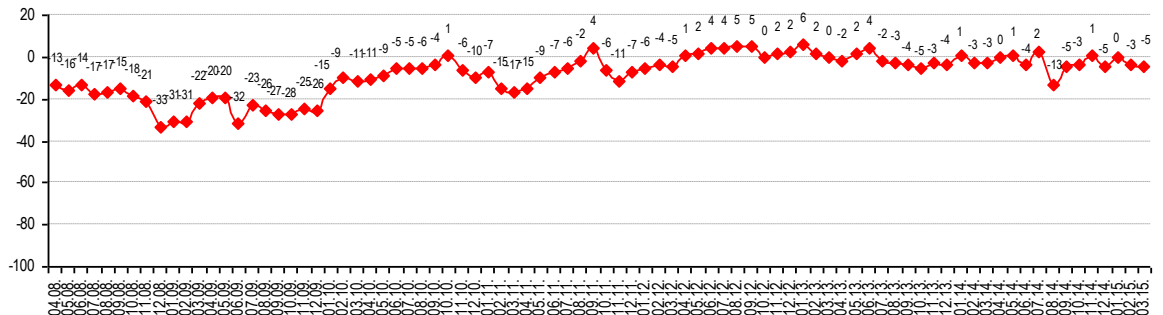
- Grūti pateikt
- Ievērojami pasliktinājies
- Drīzāk pasliktinājies
- Nebūs mainījies
- Nedaudz uzlabojies
- Ievērojami uzlabojies

Visi respondenti



Latvijas ekonomikas stāvokļa attīstības prognozes INDEKSS

Visi respondenti

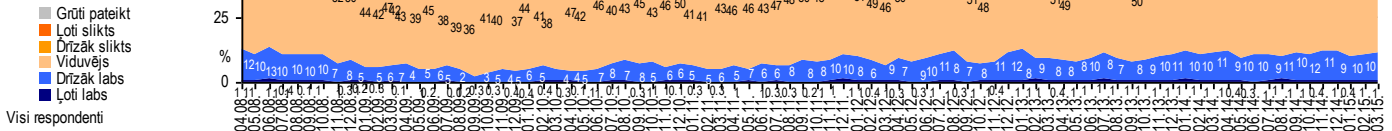


Nedaudz kritiskākas nekā pirms mēneša ir bijušas iedzīvotāju prognozes attiecībā uz ekonomikas stāvokli nākotnē. Uzskatu, ka pēc gada Latvijas ekonomika būs uzlabojusies, martā pauda 18% (februārī: 21%), bet uz pasliktināšanos norādīja 24% (februārī: 23%). To, ka ekonomiskā situācija pēc gada nebūs mainījies, atzīmēja 42% (februārī: 43%). Latvijas ekonomikas stāvokļa attīstības indekss martā ir pazeminājies līdz -5 (februārī: -3).

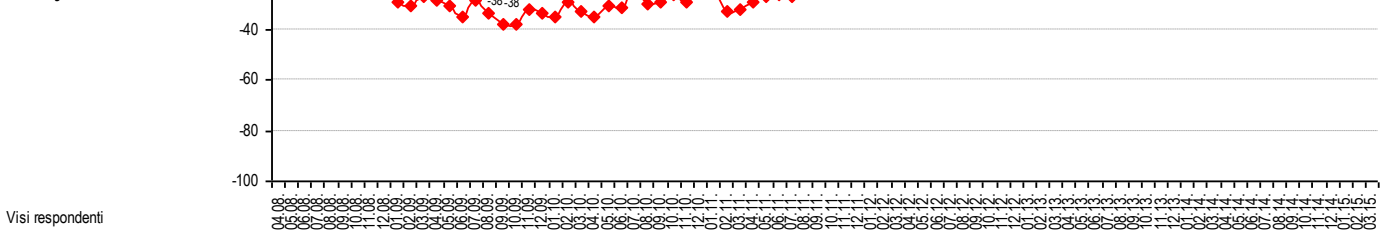
Ģimenes materiālā stāvokļa vērtējums

Pašreizējā ģimenes materiālā stāvokļa vērtējums

Kā Jūs novērtētu savu/ savas ģimenes pašreizējo finansiālo stāvokli? Vai, Jūsuprāt, tas ir...



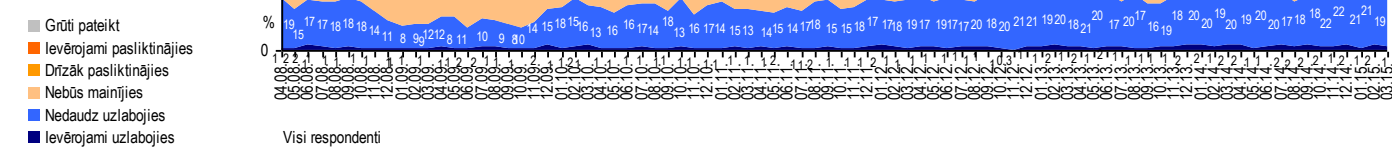
Pašreizējā ģimenes materiālā stāvokļa vērtējuma INDEKSS



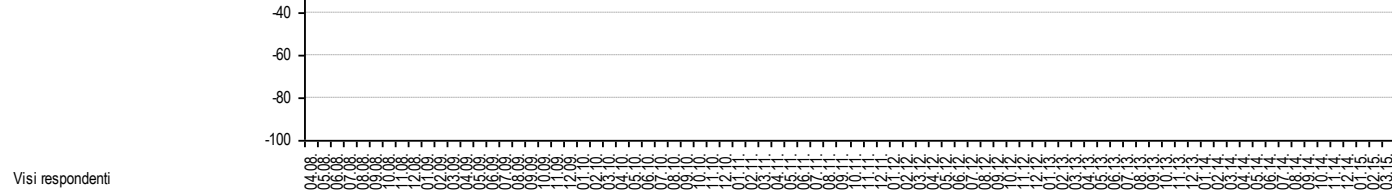
Nedaudz kritiskāk nekā pirms mēneša respondenti martā vērtējuši savas ģimenes pašreizējo materiālo situāciju. Ģimenes finansiālo stāvokli par labu atzinuši 11% (februārī: 11%), bet par sliktu – 35% (februārī: 31%). To, ka ģimenes materiālā situācija ir „viduvēja”, norādīja 52% (februārī: 57%). Ģimenes materiālā stāvokļa vērtējuma indekss martā ir -15 (februārī: -13).

Ģimenes materiālā stāvokļa attīstības prognoze

Domājot par Jūsu un Jūsu ģimenes materiālo stāvokli pēc 12 mēnešiem, vai, salīdzinot ar pašreizējo situāciju, tas, Jūsuprāt, visdrīzāk būs...



Ģimenes materiālā stāvokļa attīstības prognozes INDEKSS

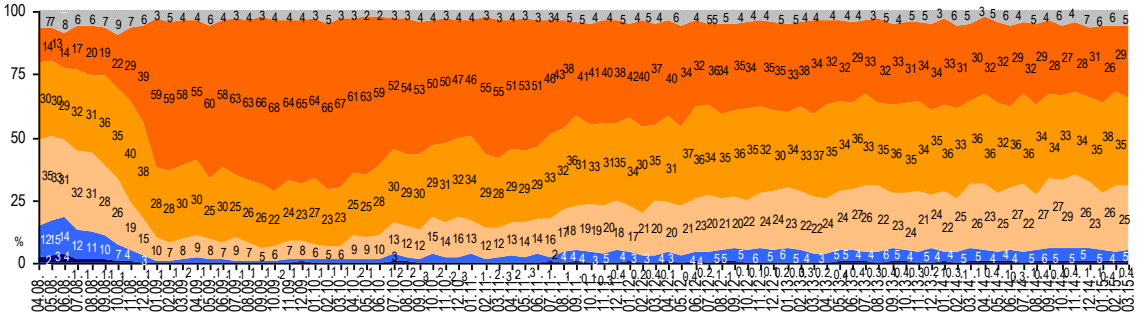


2015.gada martā nedaudz pasliktinājušās arī ģimenes materiālā stāvokļa attīstības prognozes. To, ka pēc gada ģimenes finansiālā situācija būs uzlabojusies, norādīja 20% (februārī: 23%). Nedaudz retāk respondenti teikuši, ka pēc gada materiālā situācija būs pasliktinājusies: 14% (februārī: 14%). Viedokli, ka situācija būs palikusi pašreizējā līmenī, pauda 51% (februārī: 45%). Ģimenes materiālā stāvokļa attīstības prognozes indekss ir pazeminājies no +4 februārī līdz +2 martā.

Iespēju atrast labu darbu vērtējums

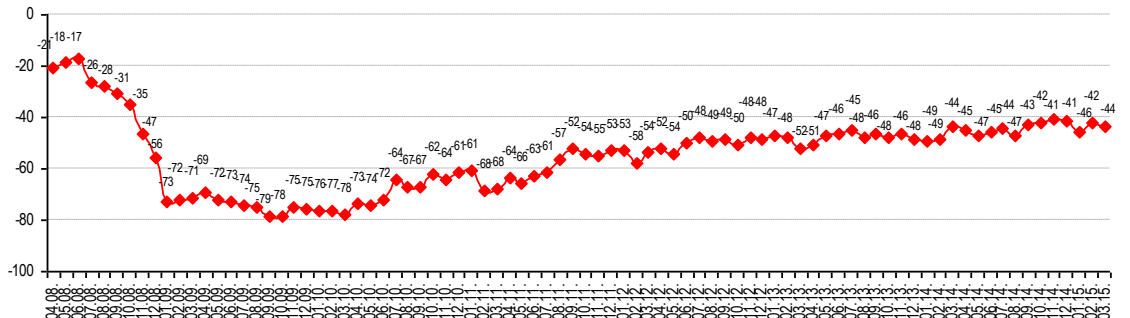
Kādas, Jūsuprāt, šobrīd kopumā ir iespējas Latvijā atrast labu darbu? Vai, Jūsuprāt, tās ir...

Grūti pateikt
 Ļoti sliktas
 Drīzāk sliktas
 Viduvējas
 Drīzāk labas
 Ļoti labas
 Visi respondenti



Darba izredžu vērtējuma INDEKSS

Visi respondenti

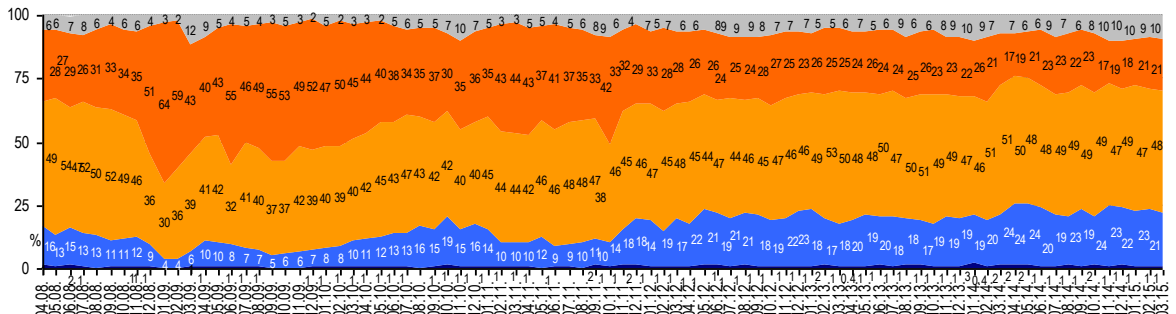


Pēc nelielas vērtējuma uzlabošanās februārī, martā vērtējums iespējām atrast labu darbu ir nedaudz pasliktinājies (indekss februārī: -42, martā: -44). Par labām iespējām atrast darbu Latvijā uzskatīja 5%, bet par sliktām – 64%. Jāmin, ka 25% iespējas atrast labu darbu Latvijā raksturoja kā „viduvējas”.

Valdības darba vērtējums

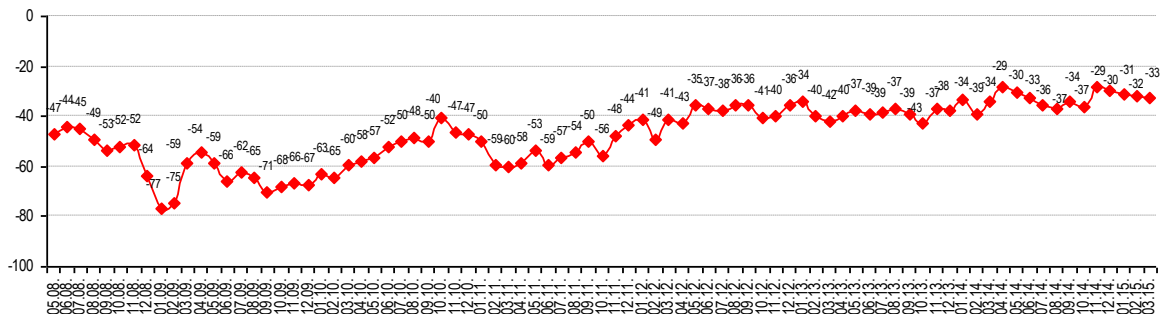
Kā Jūs šobrīd vērtējat Latvijas valdības darbu? Vai Jūs ar to esat...

Grūti pateikt
 Pilnībā neapmierināts
 Drīzāk neapmierināts
 Drīzāk apmierināts
 Pilnībā apmierināts
 Visi respondenti



Valdības darba vērtējuma INDEKSS

Visi respondenti



Pētījuma rezultāti liecina, ka 2015.gada martā 22% aptaujāto Latvijas iedzīvotāju sniedza pozitīvu vērtējumu valdības darbam (februārī tā domāja 24%). Kritiski noskaņoti pret valdības paveikto bija 69% (februārī: 68%). Valdības darba vērtējuma indekss martā, salīdzinājumā ar februāri, ir nokritis par vienu punktu: no -32 līdz -33.

II DAĻA – EKSPERTU KOMENTĀRI PAR INDIKATORIEM

Margarita Dunska, Dr.oec., Latvijas Universitātes Ekonomikas un vadības fakultātes profesore

Jaunākā „DNB Latvijas barometra” pētījums nedaudz mainīja vairāku pēdējo mēnešu tendenci – no vasaras beigām noskaņojums aptaujāto vidū mainījās katru mēnesi (ar mazāku vai lielāku amplitūdu indeksi (arī gandrīz visi apakšindeksi) ik mēnesi konsekventi mainījās vai uz negatīvo pusi vai arī uz pozitīvo pusi). Šoreiz kopējā noskaņojuma indekss palika nemainīgs un apstājās uz atzīmes -20, kas kopumā nav slikti un raksturo apmēram 2-2,5 gadu vidējo noskaņojuma līmeni. Tagadnes vērtējuma indekss ir pa vienu punktu uzlabojies, bet nākotnes vērtējuma indekss pa vienu punktu pasliktinājās, kas arī līdzsvaroja kopējā noskaņojuma līmeni. Apakšindeksu griezumā arī nav vienota izmaiņu virziena, kā tas tika novērots vairākās iepriekšējās aptaujās. Jāatzīmē gan, ka uz lielāko daļu jautājumu atbildes bija negatīvākas, salīdzinot ar iepriekšējo mēnesi, bet ne par lielu punktu skaitu. Tajā pašā laikā kopējās situācijas attīstības vērtējums ir pakāpies par veseliem 6 punktiem, bet pašreizējā ekonomikas stāvokļa vērtējums palicis nemainīgs. Ja pagājušajā aptaujā neierasti uz augšu pakāpās (pretēji pārējiem rādītājiem) darba izredžu vērtējums, tad šajā tas atkal atgriezās savā parastajā stāvoklī: vērtējuma indekss samazinājās par 2 punktiem. Šī indikatora vērtējumi visa Latvijas Barometra pētījuma laikā ir visnegatīvākie, tas noteikti, ir viens no apstākļiem, kas negatīvi ietekmē visu noskaņojumu: gan ģimenes situācijas vērtējumus un prognozes, gan ekonomikas attīstības vērtējumus. Neskatoties uz atkāpšanos no ikmēneša pretējo izmaiņu tendences, noskaņojums joprojām ir svārstīgs, par reālu ilgtermiņa stabilitāti sabiedrībā, ekonomikā, drošās nākotnes izredzēm savā darbībā iedzīvotāji nav pārliecināti un to izsaka arī savos vērtējumos.

Dr.oec. Oļegs Krasnopjorovs, Latvijas Bankas Monetārās politikas pārvaldes galvenais ekonomists

Negatīvs ārējais fons un tautsaimniecības attīstības palēninājums nav būtiski ietekmējis ne kopējo sabiedrības noskaņojumu, ne tagadnes un nākotnes vērtējumu. Sankcijas un pret sankcijas izpaudās nozīmīgā noskaņojuma rādītāju kritumā 2014. gada augustā, kas tika kompensēts turpmākajos mēnešos. Tas tikai pierāda, ka ārējie satricinājumi var ietekmēt valsts attīstības trajektoriju vien īstermiņā, bet, jo vairāk skatāmies uz ilgtermiņu, jo kļūst arvien skaidrāks, ka rezultāts ir pašu roku ražojums. Sliktu ziņu nozīme īstermiņā dažreiz tiek pārvērtēta, bet ar laiku spējām piemēroties jaunajiem apstākļiem.

Tagadnes vērtējums turpina lēnām pieaugt. Pakāpeniski kāpj to iedzīvotāju īpatsvars, kas norāda, ka situācija Latvijā kopumā attīstās pareizajā virzienā (29%). Lai gan pretējo uzskatu pāduši lielākā daļa aptaujāto (46%), situācijas vērtējums ir viens no labākajiem visā „DNB Latvijas barometra” septiņu gadu vēsturē.

Latvijas ekonomikas stāvokļa vērtējumā sabiedrība dalās divās nometnēs: puse uzskata to par vismaz viduvēju, otra puse - par sliktu vai ļoti sliktu. Uzlabojums ir būtisks – krīzes zemākajā punktā šī attiecība bija 10 pret 90.

Ģimenes materiālais stāvoklis jau tradicionāli tiek vērtēts labāk par Latvijas ekonomikas stāvokli. Zināma pretruna ir faktā, ka vairāk cilvēku prognozē savas ģimenes materiālā stāvokļa uzlabojumu nekā pasliktinājumu (attiecīgi 20% un 14%), savukārt Latvijas ekonomikas stāvokļa prognozēs attiecība ir pretēja (19% un 24%). Tas varētu attēlot ticību saviem spēkiem un uzdrošinājumu ņemt iniciatīvu savās rokās. Ja Latvijas attīstība ir visu indivīdu pienesumu summa, nav cita ceļa tās veicināšanai kā vien palielināt savu pienesumu.

Raita Karnīte, SIA EPC valdes locekle

Jaunākā „DNB Latvijas barometra” pētījuma rādītāji turpina 2014. gada beigās sākušos stabilitāti ar nelielu nākotnes vērtējuma pasliktinājumu (-1 punkts). Ilgtermiņā vērtējumi ir stabili jau vairāk kā divus gadus. Apakšindeksu sadaļā dominē sarkanā krāsa – pazeminājums, taču tas ir nebūtisks. Arī ekonomiskās attīstības prognožu rādītājos redzams pasliktinājums (-2 punkti). Neskatoties uz to, ka visi apvienojošie vērtējumi neparedz lielas izmaiņas, kopējās situācijas attīstības vērtējums ir uzlabojies par sešiem punktiem, tā paužot iedzīvotāju gaidas pēc uzlabojuma un nerimstošu ticību gaišākai nākotnei. Ilgtermiņā kopējās situācijas vērtējuma indekss

uzlabojas jau kopš 2011 gada sākuma, un tā iedzīvotāju daļa, kuri domā, ka situācija Latvijā attīstās nepareizā virzienā, pastāvīgi samazinās.

Arī pašreizējā ekonomikas stāvokļa vērtējumā pastāvīgi samazinās negatīvo vērtējumu daļa, bet arī ļoti pozitīvo vērtējumu daļa nepieaug. Zīmīgi, ka ir palielinājusies viduvēja vērtējuma daļa, bet arī tā vismaz desmit pēdējos novērojumos ir salīdzinoši stabila (40 – 45%). Arī izmaiņu vērtējumā stabilākā daļa ir „nemainās”, un ekonomikas stāvokļa attīstības prognozē lielākā daļa ir – „nebūs mainījies”.

Priekšstats par stabilitāti būtu iepriecinošs, ja kopējais attīstības līmenis būtu augsts vai vismaz augstāks, taču Latvijas iedzīvotājiem ir nepieciešams ekonomiskā stāvokļa uzlabojums. Attīstības vērtējumu stabilitāte liecina, ka Latvijas iedzīvotāji vēlētos uzlabojumu, bet necer, ka to izdosies sasniegt tuvākajā laikā. Politikiem šāda sabiedrības attieksme varētu dot mājienu par ieilgušu pasivitātes un stagnācijas periodu.

Pēteris Krīgers, Latvijas Brīvo arodbiedrību savienības priekšsēdētājs

„DNB Latvijas barometra” pētījuma pirmās daļas indeksi kopumā pareizi atbilst situācijai darba tirgū. Tie, protams, nerada lielu optimismu, bet arī pesimismam nav vietas, jo varēja būt arī sliktāk. Domāju, ka valdība sabiedrībai sniedz subjektīvu, nepareizu informāciju, pārāk lielus akcentus liekot uz „veiksmes stāstu”, nepārtraukto izaugsmi, labāko ekonomiku Eiropas Savienībā un ekonomikas izrāvienu, kas nesakrīt ar lielākās daļas sabiedrības ikdienas finansiālās situācijas vērtējumu. Neskatoties uz valdības nelielajiem pozitīvajiem soļiem, kuriem varētu pieskaitīt iedzīvotāju ienākumu nodokļa samazināšanu par 1% un minimālās algas paaugstināšanu par 40 eiro, lielākā daļa iedzīvotāju faktiski nesajūt „izaugsmi” savos makos. Uzskatu, ka būtu tikai pareizi, ja tiktu izskaidrotas iedzīvotājiem objektīvās sakarības starp Latvijas izaugsmi un vienu no pēdējām vietām Eiropā labklājības līmeņa ziņā. Protams, es saprotu, ka valdība cenšas sniegt pozitīvu informāciju, tādējādi vēloties panākt arī pozitīvāku sava darba vērtējumu, diemžēl šoreiz tas nav devis rezultātu, un valdības darbības vērtējums ir palicis stabili zems.

Patlaban vienīgās, kas tik tiešām jūt ekonomisko izaugsmi, ir bankas, bet kāds no tā mums labums?

Arnis Lapiņš, SIA „P.R.A.E. sabiedriskās attiecības” projektu direktors

„DNB Latvijas barometra” jaunākie rezultāti liecina, ka šā gada martā sabiedrības viedokļa izmaiņas ir bijušas ļoti nenozīmīgas. Visi indeksi ir mainījušies ne vairāk kā divu procentu punktu robežās (izņemot kopējās situācijas attīstības indeksu, kas, salīdzinot ar februāri, ir pakāpies no -24 līdz -18). Vieniem šāda stabilitāte, iespējams, dod pamatu priecāties, jo būtiski sliktāk nav palicis, citiem tā varbūt raisa pesimismu, jo arī labāk nepaliek, turklāt visi indeksi ir dziļos mīnusos.

Jāsecina, ka nav jau arī nekāda pamata gaidīt noskaņojuma uzlabošanu, jo politiskie un ekonomiskie procesi, valdības aktivitātes ieskaitot, neuzrāda spilgtas un pamanāmas izmaiņas. Varam runāt par zināmu stagnāciju, un nākamie mēneši rādīs, cik ilgi tā turpināsies. Tāpēc nav pārsteigums, ka uz vispārējā stagnācijas fona arī valdības vērtējums iekļaujas kopējā tendencē – mīnus viens punkts, salīdzinot ar februāri, nokrīt līdz -33 punktiem 2015. gada martā. Valdībai būtu laiks atcerēties, ka agri vai vēlu “remdenos izspļauj”.

III DAĻA – DARBA TIRGUS

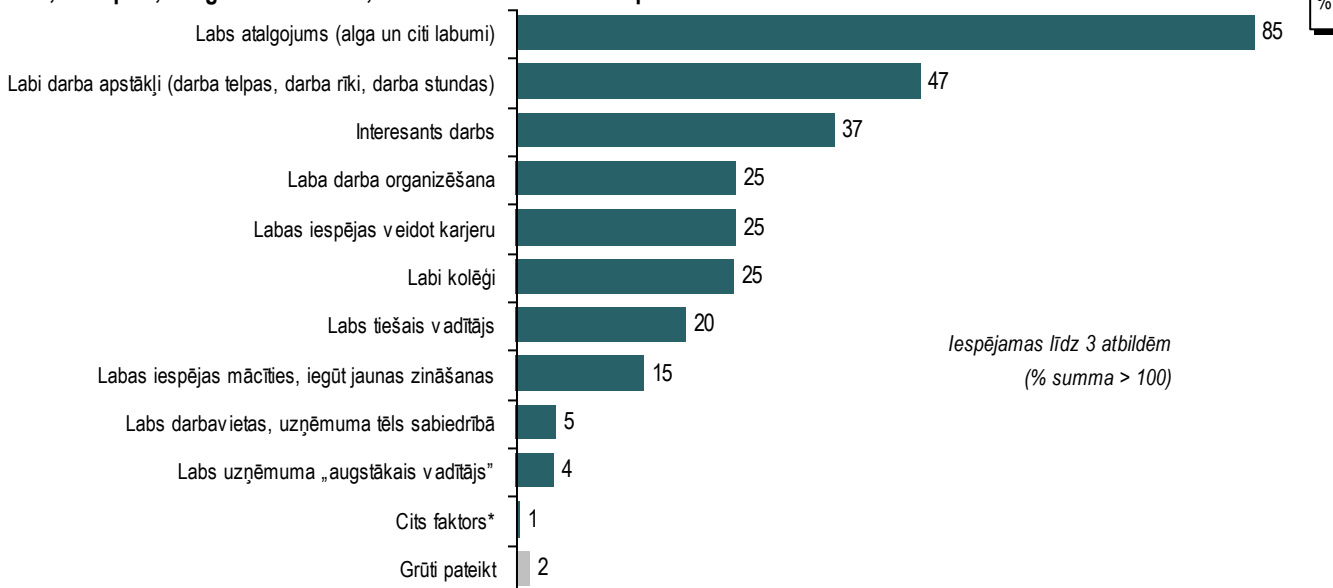
Galvenie rezultāti

„DNB Latvijas barometra” Nr.79 tika vēlēts darba tirgus un darba drošības jautājumu izpēti. Par svarīgāko kritēriju, lai kādu darbu varētu nosaukt par labu darbavietu, uzskatīts augsts atalgojums. Atalgojums ir arī biežāk minētais faktors, izvēloties starp vairākiem darba piedāvājumiem. Arī, izvēloties starp kvalificētu un mazkvalificētu darbu, respondenti biežāk dotu priekšroku mazkvalificētam darbam ar lielāku samaksu nekā kvalificētam darbam ar mazāku samaksu. Jāmin, ka vidējā respondentu nosauktā summa, kas šobrīd nepieciešama uz vienu ģimenes locekli mēnesī, lai varētu iztikt, ir 625.64 eiro.

- Lūgti nosaukt trīs galvenos faktoros, **kas ļautu kādu darbu saukt par labu darbavietu**, visbiežāk respondenti minēja labu atalgojumu (85%), labus darba apstākļus (47%) un interesantu darbu (37%). Salīdzinot ar 2010. un 2012.gada aptauju datiem, jāatzīmē, ka labs atalgojums un labi darba apstākļi 2015.gadā minēti biežāk.
- Augstāks atalgojums ir arī biežāk minētais faktors, **lai dotu priekšroku kādam darbam** (84%). Nākamie biežāk nosauktie kritēriji bija sociālās garantijas (44%), dažādu prēmiju, bonusu esamība (30%) un amata, pienākumu atbilstība specialitātei un zināšanām (27%). Salīdzinājumā ar 2012.gadu, 2015.gadā augstāks atalgojums un sociālās garantijas par priekšrocībām tika uzskatītas biežāk.
- Jautāti, **kam viņi dotu priekšroku - kvalificētam darbam par mazāku samaksu vai mazkvalificētam darbam par lielāku samaksu**, aptuveni trešdaļa (31%) aptaujāto Latvijas iedzīvotāju atbildēja, ka izvēlētos kvalificētu darbu par mazāku samaksu. To, ka izvēlētos mazkvalificētu darbu par lielāku samaksu, atzīmēja 50%. 2015.gadā respondenti biežāk nekā 2010. un 2012.gadā norādīja, ka dotu priekšroku kvalificētam darbam par mazāku samaksu (2010.: 24%, 2012.: 24%, 2015.: 31%).
- Raksturojot, **cik lieliem jābūt ienākumiem uz vienu ģimenes locekli, lai pašreiz varētu iztikt**, iedzīvotāji nosaukuši summas no 100 līdz 7000 eiro. Nosaukto summu vidējā vērtība ir 625.64 eiro, savukārt biežāk minētā summa ir 500 eiro (21%). Salīdzinot 2010., 2012. un 2015.gada aptauju rezultātus, vērojams, ka vidējā nosauktā naudas summa, kas, pēc respondentu domām, nepieciešama iztikai, 2015.gadā ir pieaugusi (2010.: 475.84 eiro, 2012.: 517.23 eiro, 2015.: 625.64 eiro).
- Atbildot uz jautājumu „**Kādā līmenī, Jūsuprāt, kopumā ir darba drošība Latvijā?**”, 31% respondentu to raksturoja kā labu, bet 51% - kā sliktu.
- Savukārt, runājot par **izmaiņām darba drošībā pēdējo piecu gadu laikā**, 21% respondentu pauda viedokli, ka tā ir uzlabojusies, 42% - ka tā ir palikusi nemainīga, bet 14% - ka tā ir pasliktinājusies.
- Lūgti raksturot, **ar kādiem veselībai potenciāli bīstamajiem apstākļiem viņi saskaras darbavietā**, visbiežāk respondenti norādīja, ka tas ir darbs vienā pozā (27%), garas darba stundas (26%) un darbs ar datoru (24%).
- Mazāk nekā puse (47%) respondentu atbildēja, ka pēdējo piecu gadu laikā viņiem nav bijušas **veselības problēmas darba dēļ**. Analizējot problēmas, kuras respondentiem bija radušās pēdējo piecu gadu laikā, vērojams, ka visbiežāk aptaujas dalībniekiem ir bijušas muguras, roku, kāju sāpes u.tml. (34%).

Prioritātes darba izvēlē

Kas, Jūsaprāt, ir 3 galvenie faktori, lai kādu darbu uzskatītu par labu darbavietu?



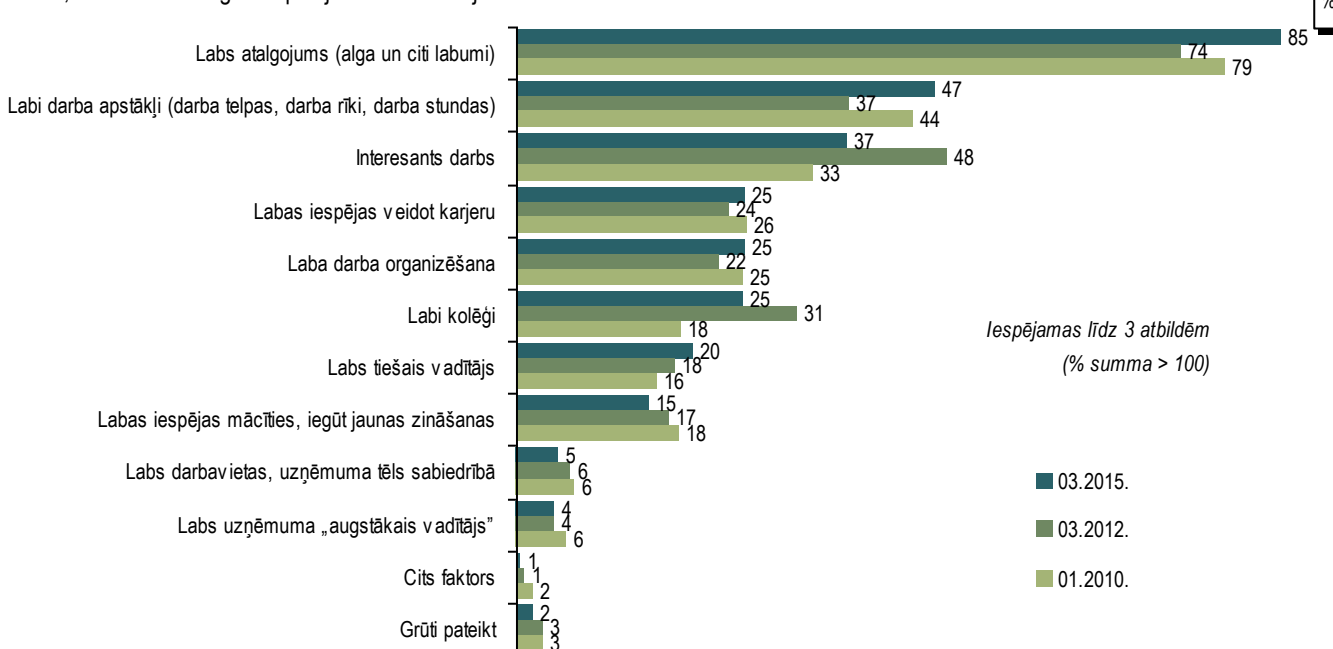
2015.gada 13.marts - 26.marts, N=1003 Latvijas iedzīvotāji

*Kategorijā "Cits faktors" ietilpst: "attālumš, tuvums dzīvesvietai" (minēts 2 reizes); "jāredz sava darba rezultāts" (minēts 1 reizi); "kad pats ir uzņēmējs" (minēts 1 reizi); "reāls labums sabiedrībai, lietderīgs darbs" (minēts 1 reizi).

Lūgti nosaukt trīs galvenos faktoros, kas liek uzskatīt kādu darbu par labu darbavietu, vairākums respondentu minēja labu atalgojumu (algu un citus labumus) (85%). Nākamie nozīmīgākie faktori minēti jau daudz retāk: 47% nosauca labus darba apstākļus, bet 37% - interesantu darbu. Citi faktori minēti retāk, un visretāk par labas darbavietas kritērijiem uzskatīts labs darbavietas, uzņēmuma tēls sabiedrībā (5%) un labs uzņēmuma „augstākais vadītājs” (4%).

Kas, Jūsaprāt, ir 3 galvenie faktori, lai kādu darbu uzskatītu par labu darbavietu?

2010., 2012. un 2015.gada aptauju datu salīdzinājums



Latvijas iedzīvotāji

Veikto aptauju datu salīdzinājums liecina, ka labs atalgojums (2010.: 79%, 2012.: 74%, 2015.: 85%) un labi darba apstākļi (2010.: 44%, 2012.: 37%, 2015.: 47%) 2015.gadā biežāk nekā iepriekš atzīti par labas darbavietas kritērijiem.

Ja Jums būtu jāizvēlas starp vairākiem darba piedāvājumiem, kas būtu 3 galvenie kritēriji, kas noteiktu Jūsu izvēli?



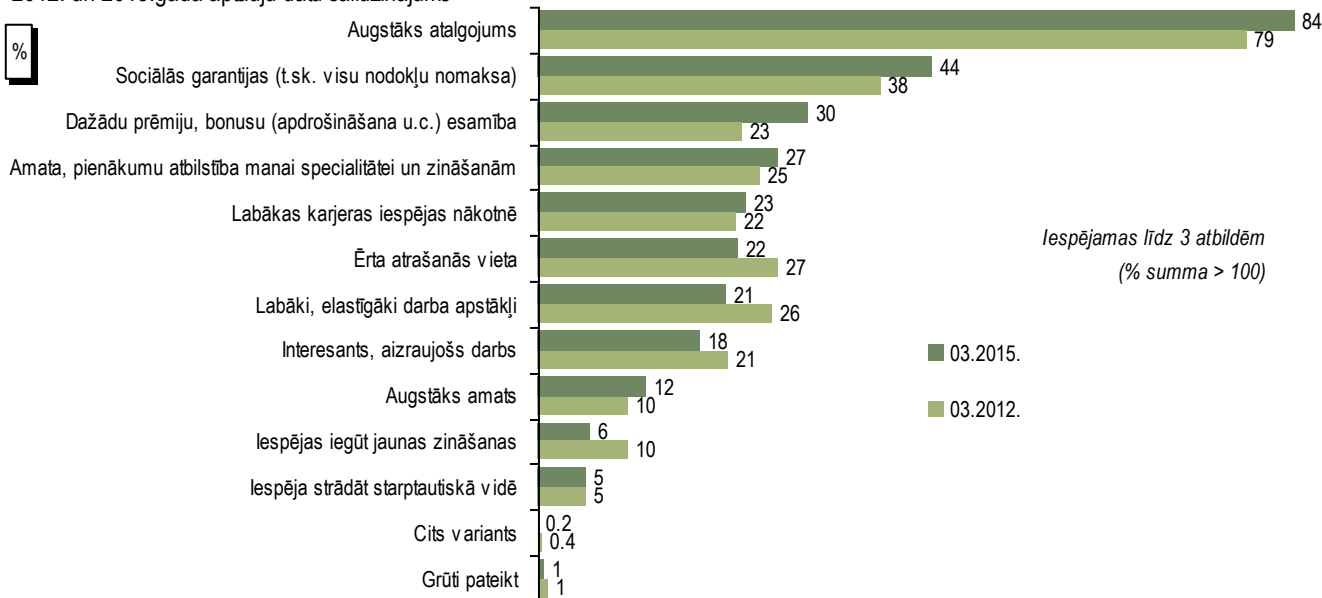
2015.gada 13.marts - 26.marts, N=809 Latvijas iedzīvotāji vecumā no 18 līdz 62 gadiem (ieskaitot)

*Kategorijā "Cits variants" ietilpst: "kolektīvs" (minēts 1 reizi); "sakarīgs vadītājs" (minēts 1 reizi).

Atbildot uz jautājumu „Ja Jums būtu jāizvēlas starp vairākiem darba piedāvājumiem, kas būtu 3 galvenie kritēriji, kas noteiktu Jūsu izvēli?”, visbiežāk respondenti darbības vecumā atzīmēja, ka priekšroku dotu darbam ar augstāku atalgojumu (84%). Nākamie biežāk nosauktie kritēriji bija sociālās garantijas (44%), dažādu prēmiju, bonusu esamība (30%) un amata, pienākumu atbilstība specialitātei un zināšanām (27%). Visretāk iedzīvotāji par nozīmīgu kritēriju atzina iespēju iegūt jaunas zināšanas (6%) un iespēju strādāt starptautiskā vidē (5%).

Ja Jums būtu jāizvēlas starp vairākiem darba piedāvājumiem, kas būtu 3 galvenie kritēriji, kas noteiktu Jūsu izvēli?

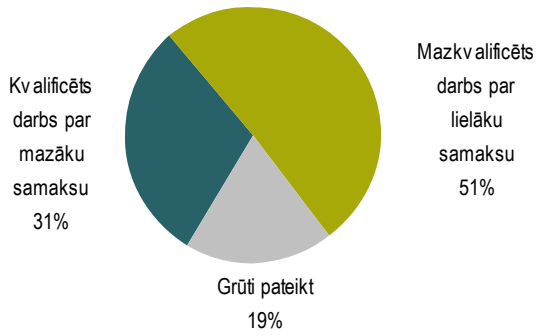
2012. un 2015.gada aptauju datu salīdzinājums



Latvijas iedzīvotāji 2012.gadā vecumā no 18 līdz 61 gadam (ieskaitot), 2015.gadā vecumā no 18 līdz 62 gadiem (ieskaitot)

Salīdzinot 2012. un 2015.gada aptauju datus, vērojams, ka augstāks atalgojums (2012.: 79%, 2015.: 84%), sociālās garantijas (2012.: 38%, 2015.: 44%) un dažādu prēmiju, bonusu esamība (2012.: 23%, 2015.: 30%) šogad starp izvēles kritērijiem minēti biežāk nekā pirms trīs gadiem. Savukārt retāk respondenti nosaukuši ērtu darbavietas atrašanās vietu (2012.: 27%, 2015.: 22%), labākus, elastīgākus darba apstākļus (2012.: 26%, 2015.: 21%), interesantu, aizraujošu darbu (2012.: 21%, 2015.: 18%) un iespējas iegūt jaunas zināšanas (2012.: 10%, 2015.: 6%).

Ja Jums būtu jāizvēlas - kvalificēts darbs par mazāku samaksu vai mazkvalificēts par lielāku samaksu, ko Jūs izvēlētos?



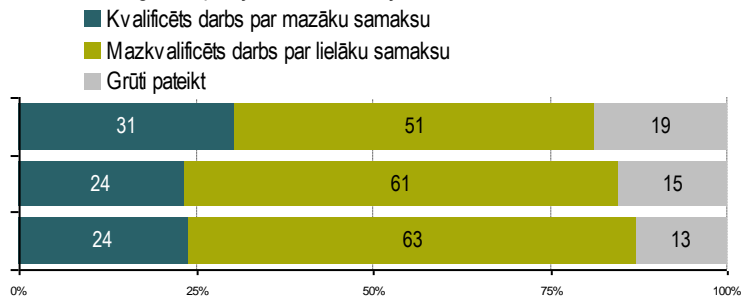
2015.gada 13.marts - 26.marts, N=809 Latvijas iedzīvotāji vecumā no 18 līdz 62 gadiem (ieskaitot)

2015.gada martā respondentiem tika jautāts, vai viņi dotu priekšroku kvalificētam darbam par mazāku samaksu vai mazkvalificētam darbam par lielāku samaksu. Aptuveni trešdaļa (31%) Latvijas iedzīvotāju darbaspējīgā vecumā norādīja, ka izvēlētos kvalificētu darbu par mazāku samaksu. Biežāk respondenti atzina, ka dotu priekšroku mazkvalificētam darbam par lielāku samaksu (50%). Tiesa, jāmin, ka salīdzinoši liela daļa (19%) nesniedza konkrētu atbildi uz šo jautājumu.

Analizējot trīs gadu laikā notikušās izmaiņas, jāsecina, ka 2015.gadā respondenti biežāk nekā 2012.gadā atbildēja, ka priekšroku dotu kvalificētam darbam par mazāku samaksu (2012.: 24%, 2015.: 31%), bet retāk nekā pirms trīs gadiem izvēlētos mazkvalificētu darbu par lielāku samaksu (2012.: 61%, 2015.: 50%). Tiesa, joprojām augstāka samaksa ir izrādījusies nozīmīgāks faktors.

Ja Jums būtu jāizvēlas - kvalificēts darbs par mazāku samaksu vai mazkvalificēts par lielāku samaksu, ko Jūs izvēlētos?

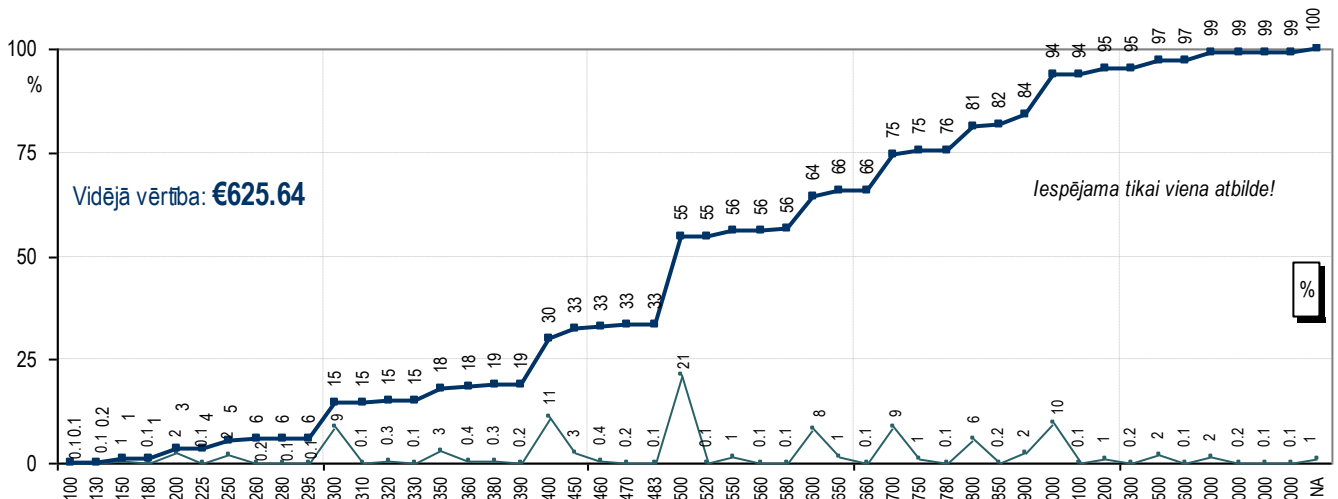
2010., 2012. un 2015.gada aptauju datu salīdzinājums



Latvijas iedzīvotāji 2010. un 2012.gadā vecumā no 18 līdz 61 gadam (ieskaitot), 2015.gadā vecumā no 18 līdz 62 gadiem (ieskaitot)

Nepieciešamais ienākumu līmenis

Cik lieliem ienākumiem uz vienu ģimenes locekli mēnesī (pēc nodokļu nomaksas) vajadzētu būt Jums, Jūsu ģimenei, lai pašreiz varētu iztikt?



2015.gada 16.marts - 26.marts, N=1003 Latvijas iedzīvotāji

Raksturojot, cik lieliem jābūt ienākumiem uz vienu ģimenes locekli, lai pašreiz varētu iztikt, iedzīvotāji nosaukuši summas no 100 līdz 7000 eiro. Kopumā 15% respondentu minējuši summas līdz 300 eiro (ieskaitot), bet summas, kas ir lielākas par vidējo algu* Latvijā, ir minējuši 24%. Vidējā vērtība ir 625.64 eiro, savukārt biežāk minētā summa ir 500 eiro (21%).

* 765 eiro. Avots: <http://www.csb.gov.lv/statistikas-temas/darba-samaksa-galvenie-raditaji-30270.html>
2015.gada aprīlis

Cik lieliem ienākumiem uz vienu ģimenes locekli mēnesī (pēc nodokļu nomaksas) vajadzētu būt Jums, Jūsu ģimenei, lai pašreiz varētu iztikt?

2010., 2012. un 2015.gada aptauju datu salīdzinājums

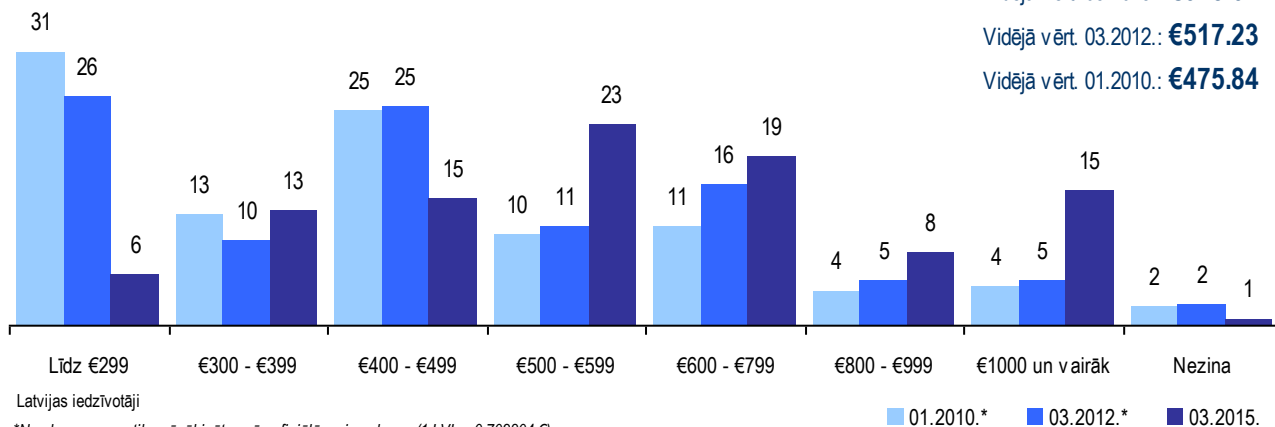


Iespējama tikai viena atbilde

Vidējā vērt. 03.2015.: **€625.64**

Vidējā vērt. 03.2012.: **€517.23**

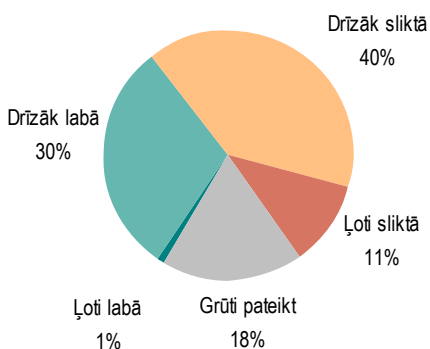
Vidējā vērt. 01.2010.: **€475.84**



Salīdzinot 2010., 2012. un 2015.gada aptauju rezultātus, vērojams, ka vidējā nosauktā naudas summa, kas, pēc respondentu domām, nepieciešama iztikai, 2015.gadā ir pieaugusi (2010.: 475.84 eiro, 2012.: 517.23 eiro, 2015.: 625.64 eiro). Jāatzīmē arī, ka 2015.gadā retāk minētas summas līdz 299 eiro un no 400 līdz 499 eiro, bet biežāk nosauktas summas, kas ir virs 500 eiro.

Uzskati par darba drošības līmeni Latvijā

Kādā līmenī, Jūsaprāt, kopumā ir darba drošība Latvijā?

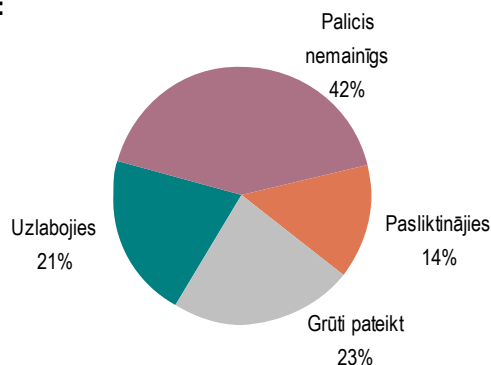


2015.gada 13.marts - 26.marts, N=1003 Latvijas iedzīvotāji

Pētījuma ietvaros respondentiem lūdza paust viedokli par darba drošības līmeni Latvijā. Kopumā 31% aptaujāto Latvijas iedzīvotāju uzskatīja, ka darba drošība Latvijā ir labā līmenī (t.sk. 1% atzīmēja atbildi „ļoti labā”). Pretējās domās bija 51%, tajā skaitā atbildi „ļoti sliktā” izvēlējās 11%.

Raksturojot, kā darba drošības līmenis Latvijā ir mainījies pēdējo piecu gadu laikā, 21% respondentu pauda viedokli, ka tas ir uzlabojies. Uzskatu, ka darba drošības līmenis pēdējo piecu gadu laikā palicis nemainīgs, pauda 42%, bet 14% atbildēja, ka tas ir pasliktinājies. Jāmin, ka 23% atturējās sniegt konkrētu atbildi uz šo jautājumu.

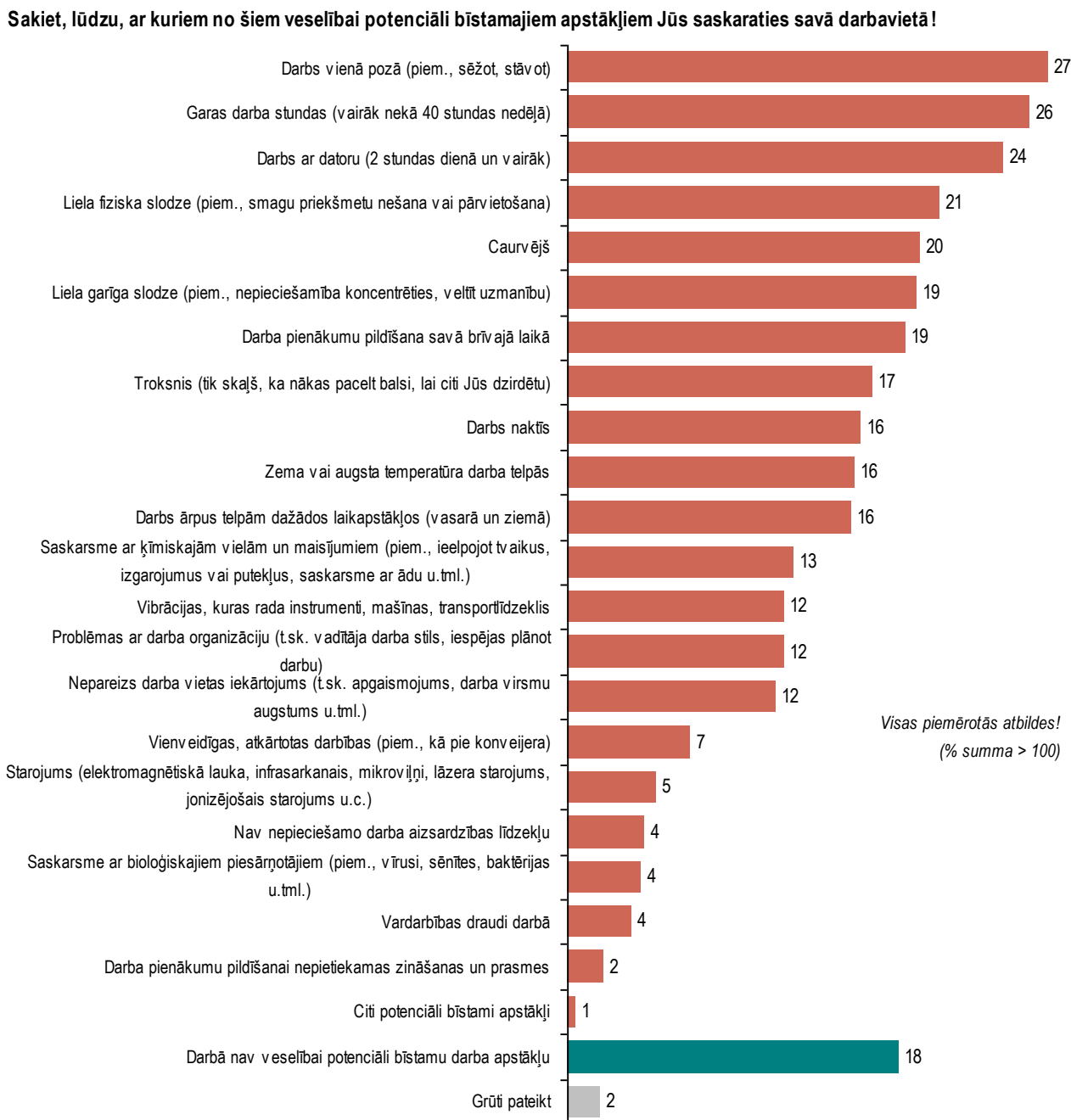
Vai, Jūsaprāt, pēdējo piecu gadu laikā darba drošības līmenis Latvijā ir:



2015.gada 13.marts - 26.marts, N=1003 Latvijas iedzīvotāji

Saskarsme ar veselībai potenciāli bīstamiem apstākļiem

Sakiet, lūdzu, ar kuriem no šiem veselībai potenciāli bīstamiem apstākļiem Jūs saskaraties savā darbavietā!



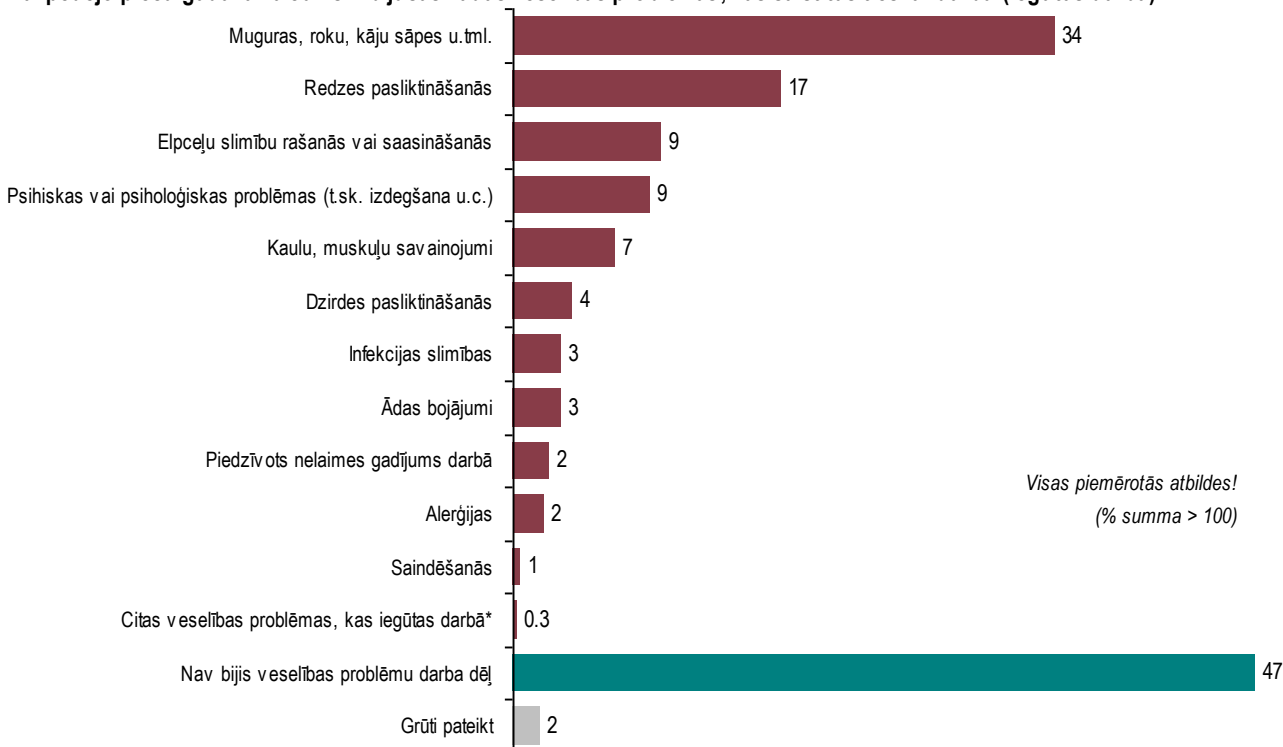
2015.gada 13.marts - 26.marts, N=611 Latvijas iedzīvotāji, kuri nenorādīja, ka nestrādā

*Kategorijā "Citi potenciāli bīstami apstākļi" ietilpst: "augstspriegums, elektrība" (minēts 1 reizi); "darba specifika" (minēts 1 reizi); "pārāk maza alga, tas rada satraukumu par izdzīvošanu" (minēts 1 reizi).

Aptaujātajiem Latvijas iedzīvotājiem lūdza atbildēt, ar kādiem veselībai potenciāli bīstamiem apstākļiem viņi saskaras savā darbavietā. Dati liecina, ka 27% respondentu, kuri nenorādīja, ka nestrādā, atbildēja, ka viņi strādā vienā pozā, 26% - strādā garas darba stundas, 24% - strādā ar datoru. Lielu fizisko slodzi atzīmēja 21%, caurvēju - 20%, lielu garīgo slodzi - 19%, darba pienākumu pildīšanu savā brīvajā laikā - 19%. Citus veselībai potenciāli bīstamus apstākļus minēja 17% un mazāk.

Ar darbu saistītas veselības problēmas

Vai pēdējo piecu gadu laikā Jums ir bijušas kādas veselības problēmas, kas saistītas tieši ar darbu (iegūtas darbā)?



2015.gada 13.marts - 26.marts, N=611 Latvijas iedzīvotāji, kuri nenorādīja, ka nestrādā

*Kategorijā "*Citas veselības problēmas, kas iegūtas darbā*" ietilpst: "*balss saites (pazūd balss)*" (minēts 1 reizi); "*brukas operācija*" (minēts 1 reizi).

2015.gada martā veiktās aptaujas rezultāti liecina, ka nedaudz mazāk kā puse (47%) respondentu, kuri nenorādīja, ka nestrādā, atbildēja, ka pēdējo piecu gadu laikā viņiem nav bijušas veselības problēmas darba dēļ. Raksturojot problēmas, kuras respondentiem bija radušās pēdējo piecu gadu laikā, vērojams, ka visbiežāk aptaujas dalībniekiem ir bijušas muguras, roku, kāju sāpes u.tml. (34%). Nedaudz retāk aptaujātie atzīmēja, ka viņiem darba dēļ ir pasliktinājusies redze (17%). Citas veselības problēmas minēja mazāk kā 1/10.

IV DAĻA – EKSPERTU KOMENTĀRI PAR DARBA TIRGU

Uldis Augulis, Latvijas Republikas labklājības ministrs

Kopumā vērojams, ka darba tirgus situācija ir stabilizējusies un vairs būtiski nemainās. Arī Latvijas Prezidentūras ietvaros esam pievērsušies iekļaujošu darba tirgu un darba aizsardzības jautājumiem. Iekļaujošu darba tirgu būtiska sastāvdaļa ir kvalitatīvas un ilgtspējīgas darba vietas. „DNB Latvijas barometra” pētījums apstiprina gan Latvijas, gan citu dalībvalstu viedokli, ka sociālekonomiskā drošība, jo īpaši darba samaksa, ir būtisks darba vietu kvalitātes raksturlielums. Darba vietu kvalitāte ietver pienācīgus ienākumus, apmācību iespējas un piekļuvi mūžizglītībai, karjeras izaugsmes iespēju pasākumus, lai uzlabotu darba un privātās dzīves saskaņošanu, darba vides kvalitāti un drošu pāreju no vienas darbavietas uz citu un atgriešanos darbā tiem, kas zaudējuši darbu.

Maranda Behmane, CSP Sociālās statistikas departamenta direktore

Iepazīstoties ar „DNB Latvijas barometra” pētījuma rezultātiem par darba tirgu, jāsecina, ka respondenti, atbildot uz jautājumiem par kritērijiem, lai kādu darbu varētu nosaukt par labu darbavietu un lai izvēlētos jaunu darba vietu, kā svarīgāko norādīja augstu atalgojumu. Pat piedāvātajā situācijā, kad jāizvēlas starp kvalificētu darbu ar mazāku atalgojumu un nekvalificētu darbu ar lielāku atalgojumu, priekšroka tiek dota pēdējam.

Šādai respondentu atbildei ir objektīvs pamats - darbaspēka izmaksas Latvijā ir vienas no zemākajām ES dalībvalstīs. 2013.gadā darbaspēka izmaksas uz vienu nodarbināto Latvijā bija 38% no ES vidējā līmeņa. Ņemot vērā to, ka Latvijā pieprasījums pēc darbaspēka pēdējo divu gadu laikā nerāda pozitīvas pārmaiņas – darbinieku skaits vēl joprojām aug, bet pieauguma tempi pakāpeniski samazinās un brīvo darbavietu skaits faktiski nemainās, pārsteigumu neizraisa tas, ka tikai 5% aptaujāto uzskata, ka iespējas atrast labu darbu Latvijā ir labas un 64% tās atzīst par sliktām. Neatrodot piemērotu un atbilstošu atalgoju darbu Latvijā, darbaspējīgie iedzīvotāji meklē iespējas citur. Salīdzinot ar citām ES valstīm, Latvijā ir piektā mazākā vidējā neto alga (zemāks atalgojums ir tikai Bulgārijā, Rumānijā, Lietuvā un Ungārijā). Kaimiņvalstī Igaunijā vidējais atalgojums ir 1,5 reizes lielāks. Ja salīdzinām valstī noteiktās minimālās algas līmeni, tad Latvijā tas ir sestais zemākais. Ja aplūkojam valstis, kur varētu doties Latvijas iedzīvotāji darba meklējumos, tad, piemēram, Vācijā un Īrijā minimālā alga ir 4,1 reizi lielāka nekā Latvijā, Apvienotajā Karalistē – 3,8 reizes.

Iepazīstoties ar respondentu atbildēm uz jautājumu, cik lieliem jābūt ienākumiem uz vienu ģimenes locekli, lai patlaban varētu iztikt, iedzīvotāji nosaukuši summas no 100 līdz 7000 eiro, biežāk minētā - 500 eiro. Protams, var dažādi vērtēt respondentu minētās maksimālās un minimālās summas, bet biežāk minētā būtiski neatšķiras no CSP apsekojumu datiem. Pēc CSP datiem, 2014. gadā summa, kura mājsaimniecībai būtu nepieciešama, lai spētu „savilkt galus kopā”, t.i. nomaksāt nepieciešamos ikdienas izdevumus, pieauga par 5% un sasniedza vidēji 452 eiro uz vienu mājsaimniecības locekli mēnesī. Trūcīgākajās mājsaimniecībās (1. kvintīļu grupa) norādīja, ka ikdienas izdevumu segšanai tām būtu nepieciešami 318 eiro uz vienu mājsaimniecības locekli mēnesī, bet turīgākajām mājsaimniecībām (5. kvintīļu grupa) ikdienas izdevumiem nepieciešamā summa bija ievērojami augstāka – 658 eiro uz vienu mājsaimniecības locekli mēnesī.

Margarita Dunska, Dr.oec. Latvijas Universitātes Ekonomikas un vadības fakultātes profesore

Jaunākā „DNB Latvijas barometra” pētījuma otrā daļa bija veltīta darba tirgus attīstībai un darba drošībai. Katru mēnesi aptaujas pirmās daļas ietvaros respondenti novērtē iespējas atrast labu darbu, turklāt no visiem indikatoriem tieši šis visa pētījuma laikā tiek vērtēts visnegatīvāk. „Darba jautājums” man vienmēr ir bijis interesants ar to, kā mūsu cilvēki vērtē, kas ir labs darbs, pēc kādiem kritērijiem viņi mēģina izvērtēt šādas iespējas. Pētījuma jautājumi un respondentu atbildes par darba tirgu ļauj saprast cilvēku motivāciju un laba darba novērtējuma kritērijus. Zinot kopējo situāciju ekonomikā, cilvēku noskaņojumu, īpašu pārsteigumu nebija – diezgan viennozīmīgi respondenti par svarīgāko kritēriju, lai kādu darbu dēvētu par labu, minēja augstu atalgojumu. To minēja 85% aptaujāto. Tikmēr labi darba apstākļi ierindojās 2.vietā (47%) un interesants darbs 3.vietā (37%). Jāatzīmē, ka,

salīdzinot ar līdzīgu jautājumu 2010. un 2012.gadu aptaujās, laba atalgojuma augstais novērtējums kļuvis vēl augstāks (2010.gadā - 79%, 2012. – 74%). Līdzīga situācija ir, atbildot uz jautājumu par izvēli starp vairākiem darba piedāvājumiem, augstāks atalgojums ir dominējošā atbilde. Cilvēki arī deva priekšroku mazkvalificētam darbam ar augstāku atalgojumu nekā kvalificētam darbam par mazāku samaksu (51% pret 31%). Tas labi raksturo kopējo situāciju darba tirgū (arī ekonomikā kopumā) – cilvēkus mazāk uztrauc nodarbinātības (bezdarba) problēmas, salīdzinot ar darba samaksas līmeni. Šis apstāklis ir arī viens no svarīgākajiem, pieņemot lēmumu par aizbraukšanu no valsts.

Valts Kalniņš, sabiedriskās politikas centra „PROVIDUS” pētnieks

Aptaujas rezultāti varētu radīt pārdomas personāla motivācijas speciālistiem, kuru iecienītās teorijas un pašu darba uzdevumi nereti ietver mēģinājumus saglabāt un nostiprināt strādājošo motivāciju, pēc iespējas nepalielinot izdevumus to atalgojumam. Ar lielu atrāvienu no citiem faktoriem, labs atalgojums ir biežāk minētais faktors, lai kādu darbu uzskatītu par labu darbavietu. Cilvēki lielākoties ir gatavi pat strādāt mazāk kvalificētu darbu par labāku samaksu. Minētie rezultāti nav pārsteigums, ņemot vērā lielas daļas sabiedrības akūti izjusto ienākumu nepietiekamību. Protams, cik lieli ienākumi ir nepieciešami iztikai, ir lielā mērā subjektīvs jautājums, taču vidējā summa, kuru cilvēki uzskata par nepieciešamu uz vienu ģimenes locekli (EUR 625,64), krietni pārsniedz vairumam reāli iespējamo. Vidējā alga uz papīra ir lielāka, taču ģimenēs ir arī daudzi nepelnoši cilvēki. Interesants tālāku pētījumu jautājums varētu būt, vai cilvēki, kuri strādā neinteresantu darbu sliktos apstākļos, taču ar lielāku algu, ir laimīgāki nekā tie, kuri strādā visādā ziņā labu darbu, taču ar mazāku algu.

Inese Kalvāne, Nodarbinātības valsts aģentūras direktore

Bezdarba līmeni Latvijā tradicionāli ietekmē vairāku tautsaimniecības nozaru darba piedāvājumu sezonālitate. Ziemas mēnešos bezdarba līmenim ir tendence pieaugt. Pavasarī vērojams visstraujākais bezdarba līmeņa samazinājums, kas pozitīvi ietekmē arī iedzīvotāju noskaņojumu.

Lielākā daļa NVA reģistrēto vakanču saistītas nevis ar jaunu darba vietu izveidošanu, bet gan ar darbinieku maiņu, ko ietekmē arī nodarbināto neapmierinātība ar darba apstākļiem, t.sk. zems atalgojums. Arī „DNB Latvijas barometra” pētījums attēlo iedzīvotāju prasības labai darba vietai – kā redzams, vēl joprojām lielākā nozīme ir atalgojuma apmēram un sociālām garantijām.

Turpmāko situācijas uzlabošanas darba tirgū prognozējam pakāpenisku. Uzņēmumi plāno attīstību, galveno uzsvāru liekot uz darba efektivitāti un produktivitāti. Vienlaicīgi nedrīkstam ignorēt iedzīvotāju vajadzības un vēlmi pēc lielākiem ienākumiem. Tādējādi liela nozīme būs jaunu konkurētspējas priekšrocību atrašanai darba tirgū.

Raita Karnīte, SIA EPC valdes locekle

2010., 2012. un 2015. gadu aptauju datu salīdzinājums liecina, ka laika gaitā darba izvēlē ir palielinājusies praktisku apstākļu nozīme. „Labs atalgojums” ir pats svarīgākais nosacījums vairākos vērtējumos, un tas tāpat kā citi praktiski nosacījumi („labi darba apstākļi”, „labs tiešais vadītājs”) vērtēts augstāk nekā iepriekš. Emocionālāki nosacījumi, piemēram, „interesants darbs”, „labas iespējas mācīties”, „labs darbavietas, uzņēmuma tēls sabiedrībā” – ir vērtēti zemāk nekā iepriekš. Atalgojums un sociālās garantijas ir trīs svarīgākie izvēles kritēriji starp vairākiem piedāvājumiem. Amata pienākumu atbilstība pretendenta specialitātei un zināšanām tiek vērtēta augstāk nekā 2012. gadā, bet darba atrašanās vieta ir kļuvusi mazāk svarīga. Attāluma nesvarīgums saskan ar citos pētījumos novēroto.

Samaksas nozīmi raksturo arī vērtējums, ka 51% aptaujāto piekristu strādāt mazkvalificētu darbu par lielāku samaksu. Šis novērojums ir ļoti svarīgs, jo norāda ilgstošās nabadzības cenu – cilvēkresursu izšķērdēšanu, kas rodas darba kvalitātei neatbilstošas darba samaksas sistēmas rezultātā. Ilgtermiņā ainas skarbums mazinās, jo šādu izvēli paudušo daļa samazinās, tomēr gandrīz pusi no samazinājuma aizstāj atbilde – „nezinu”. Vēlamā ienākuma līmeņa uz vienu iedzīvotāju vērtējums ir pieticīgs – nedaudz vairāk kā 625 eiro. Tas ir nedaudz vairāk kā vidējā neto darba samaksa. Tikmēr biežāk minētā summa ir 500 eiro. Tas nozīmē, ka divu strādājošo ģimenē pietiktu pelnīt vidējo algu, lai ģimene justos labi. Vairāku cilvēku ģimenē aptaujā iegūtie vērtējumi uz vienu ģimenes

locekli izskatās ticamāki. Lai gan vērtējumi ir pieticīgi, aptauja liecina, ka vēlamais ģimenes ienākumu līmenis ir paaugstinājies.

Uzskati par darba drošību ir sliktāki kā citās aptaujās iegūtie vērtējumi. To var būt ietekmējuši vairāki apstākļi, tai skaitā aptaujas lielums un nozares, kurās strādā aptaujātie. „DNB Latvijas barometrs” pētījumā darba drošības līmeņa novērtējums ir drīzāk negatīvs nekā pozitīvs, kamēr citās aptaujās pretenzijas pret darba drošību ir minimālas. Arī faktoru novērtējums liecina, ka vērtējumus ir ietekmējis darba raksturs, nevis darba devēja darbība (vai bezdarbība) darba drošības uzlabošanā.

Dace Kauliņa, DNB bankas Personāla pārvaldes vadītāja, viceprezidente

Pētījuma rezultāti rāda, ka kritēriji darba izvēlē joprojām grozās ap izdzīvošanas vajadzībām un, salīdzinot ar 2012. gada datiem, šī tendence vēl vairāk saasinās. Primārais kritērijs – atalgojums - vairāk nekā divas reizes apsteidz ar darba saturu saistīto aspektu – interesants darbs. Tas ierobežo uzņēmumu iespējas fokusēties uz darbinieku kompetenču un konkurētspējas attīstību, jo, kamēr tik lielam strādājošo skaitam galvenās rūpes ir ikdienas tēriņu segšana, nevaram cerēt, ka cilvēki jutīsies droši darba tirgū un izvēlēties iespējas, kas ļauj pilnveidoties un būt pieprasītiem darba tirgū visas darba dzīves laikā.

Tikmēr rezultāti darba drošības aspektu topā, tieši otrādi, rāda, ka risinājumi biežāk minētajām problēmām ir pieejami rokas stiepiena attālumā. Tik izplatīti faktori kā darbs pie datora vai darbs vienā pozā minēti daudz biežāk nekā piesārņojuma draudi vai citi nopietni apdraudējumi. Tāpēc ļoti pozitīvi vērtējama tendence, ka aktīvā dzīvesveida piekritēji arvien biežāk dzirdami lielajos ofisos – ierosinot kopīgas vingrošanas pauzes, organizējot sporta komandas vai īsas vieslekcijas par veselību ikdienā.

Dr.oec. Oļegs Krasnopjorovs, Latvijas Bankas Monetārās politikas pārvaldes galvenais ekonomists

Kvalificētāks darbs parasti nozīmē augstāku darbvietas pievienoto vērtību, kas savukārt ir priekšnosacījums lielākai darba samaksai. Tāpēc dilemma starp kvalificētu darbu par mazāku samaksu un mazkvalificētu darbu par lielāku samaksu reālajā dzīvē ir reta parādība. Lai gan vairākums aptaujāto deva priekšroku augstākai algai, pieaug to iedzīvotāju daļa, kas izvēlētos kvalificētāku darbu par zemāku algu – no 24% 2010. gadā un 2012. gadā līdz 31% patlaban. Tādējādi, uzlabojoties materiālajai situācijai, darbs tiek arvien vairāk uzskatīts par vienu no pašrealizācijas veidiem.

Darbvietas kvalitātes prasības ar laiku pieaug - izvēloties starp vairākiem darba piedāvājumiem, līdzās augstākam atalgojumam (84%) arvien svarīgākas kļūst sociālās garantijas (44%), prēmijas (30%), darba atbilstība specialitātei un zināšanām (27%), kā arī labas karjeras iespējas (23%).

Arī starp galvenajām labas darbvietas īpašībām līdzās algai (85%) bieži tiek minēti nemonetāri stimuli: labvēlīgi darba apstākļi (47%), interesants darbs (37%), karjeras iespējas (25%), efektīva darba organizācija (25%), labi kolēģi (25%). Zīmīgi, ka tiešā vadītāja uztvere darbiniekam ir daudz svarīgāka par uzņēmuma augstākā vadītāja personību: kā svarīgu labas darbvietas faktoru to pieminēja attiecīgi 20% un 4% aptaujāto.

Augot labklājībai, palielinās arī vēlamais jeb „iztikai nepieciešamais” ienākumu līmenis. Pašlaik tas ir vidēji 626 eiro uz vienu ģimenes locekli – kāpums trīs gadu laikā ir 21%, pat nedaudz straujāks par vidējās algas pieaugumu. Salīdzinot ar 2012. gada aptauju, trīs reizes kāpis to iedzīvotāju īpatsvars, kuru vēlamais ienākumu līmenis ir virs 1000 eiro (līdz 15%). Savukārt to iedzīvotāju īpatsvars, kuri nosauca summu zem 300 eiro, sarucis no 26% līdz 6%.

Pēteris Krīgers, Latvijas Brīvo arodbiedrību savienības priekšsēdētājs

Arodbiedrības Latvijā jau gandrīz desmit gadus ir uzsvērušas, ka galvenais darba tirgū ir labs atalgojums, droši darba apstākļi un savstarpējā cieņa starp darba devēju un darbinieku. Tas pamatā atbilst arī Starptautiskās Darba organizācijas propagandētajai „cienīga darba” idejai. Tādu vērtējumu mēs saņemam arī no tiem darbiniekiem, kas izbrauc no Latvijas strādāt uz citām valstīm. Turklāt bieži vien cieņa starp darba devēju un darbinieku tiek likta pirmajā vietā, atzīmējot, ka Latvijā tā stipri atpaliek no vēlamā.

Tajā pašā laikā jāatzīmē, ka iedzīvotāji vērtējumā par iztikai nepieciešamo līdzekļu daudzumu ir bijuši diezgan pieticīgi, jo 625 eiro diezgan jūtami atpaliek no vidējas algas tautsaimniecībā, kas patlaban jau faktiski ir sasniegusi 800 eiro robežu. Arī šeit arodbiedrības ir uzsvērušas, ka Latvija normālu iztiku var nodrošināt darba alga robežas starp 800 un 1000 eiro, ko apstiprina mūsu veiktās darbinieku aptaujas dažādos reģionos un tautsaimniecības nozarēs.

Protams, žēl, ka aptaujātie kā vienu no labas darbavietas kritērijiem nav minējuši arodbiedrības esamību un darba koplīgumu, kas tikai liecina par to, ka patlaban darba tirgū netiek īpaši propagandēta sociāli atbildīgas uzņēmējdarbības ideja, bet vairāk tiek uzsvērtā iespēja nopelnīt jebkādā veidā un apstākļos. Varbūt arī tāpēc lielākā daļa aptaujāto ir gatavi strādāt mazkvalificētu darbu par augstāku samaksu, riskējot ar darba drošību, neievērojot darba aizsardzības normas un standartus. Jautājumā par darba drošības līmeni valstī aptaujātie ir bijuši samērā objektīvi - iedibinātā darba aizsardzības sistēma diemžēl savā darbībā nenodrošina darbiniekiem pienācīgu darba drošību, pārāk daudz ir smagu nelaimes gadījumu darbā, bojāgājušo skaits arī nesamazinās. Dīvaini, ka kā viens no riska faktoriem darba vietā nav pieminēts stress, kas, manuprāt, ir objektīvs pavadoņs gan garajām darba stundām, gan arī nepiemērotai pozai un nepārtrauktajam darbam ar datoru.

Taču vienlaicīgi rodas jautājums par profesionālās izglītības kvalitāti, mācību iestāžu piedāvājuma atbilstību darba devēju prasībām.

Linda Matisāne, Valsts darba inspekcijas Sadarbības un attīstības nodaļas vadītāja

„DNB Latvijas barometra” pētījuma rezultāti apliecina statistiskos datus, kas raksturo situāciju valstī darba aizsardzības jomā. Būtiskākās veselības problēmas ir saistītas ar sāpēm balsta un kustību sistēmā, kas sakrīt ar arodslimību statistiku. Ergonomiskie un psihoemocionālie riska faktori ne tikai ietekmē darbinieku veselību, bet arī tieši ietekmē darba kvalitāti un/vai paveiktā darba apjomu – ja darbiniekam ir sāpes, tad viņš biežāk kavēs darbu veselības stāvokļa dēļ. Darbinieki sliktas pašsajūtas dēļ var biežāk pieļaut arī kļūdas, kas rada izmaksas darba devējiem.

Ergonomisko un psihoemocionālo riska faktoru novēršana ir īpaši aktuāla arī novecojošā darbaspēka dēļ, jo mazkustīgs dzīvesveids (piemēram, sēdošs darbs) un stress darbā (piemēram, nakts darbs, konflikti ar klientiem) veicina tādu nespecifisku slimību attīstību kā paaugstināts asinsspiediens vai koronārā sirds slimība. Arvien vairāk darba devēju patlaban īsteno veselības vecināšanas pasākumus, lai darbiniekiem ļauj ne tikai ilgstoši saglabāt darbaspējas, bet arī uzlabot tās, tādējādi uzlabojot arī produktivitāti.

Līga Menģelšone, Latvijas Darba devēju konfederācijas ģenerāldirektore

Iepazīstoties ar jaunākā „DNB Latvijas barometra” pētījuma abām daļām – ikmēneša datiem un darba tirgus jautājumu sadaļu, - kā arī ar statistiku šajā jomā, ir samērā skaidri redzama tendence, ka Latvijas iedzīvotāju subjektīvais vērtējums ekonomiskajai situācijai valstī ir visai cieši saistīts ar vidējās algas izmaiņām. Būtībā atalgojums ir galvenā mēraukla, pēc kuras iedzīvotāji vērtē ekonomisko situāciju un tās izmaiņas. Tas sasaucas ar ekonomistu tēzi, ka ikvienas izmaiņas ekonomikā iedzīvotāju uztverē attēlojas ar zināmu laika nobīdi, jo makro līmeņa procesi tikai pēc laika jūtami ietekmē cilvēku maciņus.

Šāda tendence redzama arī atbildēs uz jautājumu, kuri ir trīs būtiskākie faktori, lai respondents kādu darba vietu uzskatītu par labu. Arī šeit galvenā vērtējuma pozīcija ir atalgojums, un tikai pēc tam seko darba saturs, kolektīvs un citi aspekti. Līdzīga aina vērojama arī, vērtējot, kādai darba vietai respondenti dotu priekšroku – atkal dominē atalgojums, kuram prioritārā secībā seko faktori, kas saistīti ar finansiālo drošību un iespējamo materiālo atbalstu (sociālās garantijas, prēmijas u.tml.). Turklāt, salīdzinot ar iepriekšējo gadu vērtējumiem (2010. un 2012.gads), daļa aptaujāto uz augstāka atalgojuma rēķina pat piekāpušies prasībās attiecībā uz darba apstākļiem.

Ievērtību pelna arī fakts, ka iedzīvotāji salīdzinoši augstāk vērtē iespēju strādāt mazkvalificētu darbu par augstāku samaksu, nekā kvalificētu darbu par zemāku algu. Kaut arī īstermiņā šāda izvēle varētu būt saprotama, jāapzinās, ka kvalificēts darbs perspektīvā dod lielāku iespēju karjeras izaugsmei (un attiecīgi – augstākam atalgojumam), kamēr mazkvalificēts darbs var aizkavēt profesionālo izaugsmi. Turklāt nesamērīgi atalgota darba zaudēšanas gadījumā būtu zemas iespējas atrast darbu ar tikpat labu atalgojumu.

Kaut arī finansiālais aspekts ir neapšaubāmi saprotams, bažas rada tas, ka kopumā samērā zemu vērtējumu iegūs tādi darba aspekti kā iespēja strādāt starptautiskā vidē, gūt jaunas zināšanas u.tml. Tas liek domāt par karjeras izaugsmes un motivācijas trūkumu kopumā.

No Latvijas Darba devēju konfederācijas viedokļa, protams, minētie pētījuma rezultāti atgādina par diviem būtiskiem procesiem, kurus virzām. Viens no tiem ir tas, ka konsekventi pastāvam uz nepieciešamību mazināt darba nodokļus, tādējādi veicinot cilvēku „uz rokas” saņemtā atalgojuma pakāpenisku pieaugumu nevis regulatorā veidā (kas, piemēram, ir minimālās algas celšana), bet paaugstinot darba devēju spēju maksāt lielākas algas. Galu galā atalgojums, ko cilvēks saņem, tāpat atgriežas aprītē – tai skaitā patēriņa nodokļu veidā.

Paredzu gan, ka šajā jautājumā mūs gaida plašas diskusijas ar sociālajiem partneriem valdībā, taču darba nodokļu samazinājums ir noteikts likumā un fiksēts Nodokļu politikas stratēģijā 2015.-2017.gadam, kas pērn rudenī parakstīta ar Finanšu ministriju. Turklāt, saprotot nepieciešamību pēc lielākas ekonomiskās aktivitātes, līdzīgi procesi un diskusijas notiek visā Eiropā, arī mūsu kaimiņvalstīs, tostarp Igaunijā, kas plāno samazināt darba nodokļus.

Otrs būtisks darbības virziens, lai izlīdzinātu plaisu starp „mazkvalificētu” un „kvalificētu” darbu, ir darbs pie Profesionālās izglītības likuma, kurā iestrādāti risinājumi, kā panākt lielāku darba devēju iesaisti mācību procesā. Tādējādi tiek nodrošināts, ka jaunieši apgūst patiešām darba tirgū nepieciešamās prasmes, nevis tikai teoriju. Tikmēr darba devējs savukārt jau mācību procesa laikā iepazīst turpmākos darbiniekus. Savukārt augstākās izglītības jomā sāpīgais jautājums ir dabaszinātņu un matemātikas zināšanas jauniešu vidū – nav noslēpums, ka virkne Latvijas augstskolu studentu visdažādākajās specialitātēs „atbirst” pirmā mācību gada laikā, jo netiek līdzī mācību vielai, kas balstīta vispārējās izglītības posmā apgūstamajos zinību pamatos. Gala rezultātā jauniešiem, kurš savulaik nav uzskatījis par vajadzīgu, piemēram, pamatīgi apgūt matemātiku, ir ciet ļoti daudz durvis – gan pieprasītajā IT jomā, gan citviet. Tādēļ nekas cits kā vien „mazkvalificēts darbs” neatliek, taču tā nav ilgtspējīga pieeja no valsts attīstības viedokļa kopumā.

Andris Pommers, SIA „CEMEX” Integrētās drošības daļas vadītājs

Kopumā pētījuma rezultāti norāda uz to, ka daudzos uzņēmumos nepietiekami novērtē un rūpējas par darbiniekiem. Redzams, ka lielākajai daļai strādājošo galvenais labas darbavietas raksturojums ir labs atalgojums (85%). Pārējie faktori ir gandrīz divreiz mazsvarīgāki. Turklāt, salīdzinot ar 2010. un 2012. gada datiem, šogad „atalgojuma” nozīmība ir pieaugusi. Finansiālais aspekts dominē arī vairākos citos jautājumos. Puse aptaujāto gatavi strādāt mazkvalificētu darbu par lielāku samaksu (51%). Vēl viens satraucošs rezultāts - aptuveni 50% aptaujāto pēdējo 5 gadu laikā bijušas veselības problēmas, kas saistītas tieši ar darbu (turklāt liela daļa ir paliekošas vai ilgstoši ārstējamas problēmas). Tikai 31% aptaujāto darba drošības līmeni vērtē kā „drīzāk labu vai labu”, bet puse vērtē kā „sliktu vai ļoti sliktu”. Uzlabojumus darba drošībā pēdējo 5 gadu laikā ir novērojis 21% aptaujāto.

Ko minētie rezultāti liecina par darba drošības stāvokli Latvijā, darba devēju un darbinieku attiecībām? Cilvēki ir gatavi darīt mazkvalificētu, iespējams, sev nepiemērotu un netīkamu darbu finansiālu apsvērumu dēļ, un faktiski puse darbinieku gūst veselības problēmas darbā. Domāju, ka liela darba devēju daļa attiecībā uz darbiniekiem vērtē tikai tiešo izdevumu daļu (alga, izdevumi darba drošībai), ko var viegli aprēķināt un kur var ietaupīt, savukārt darbinieku apmierinātība, labklājība un drošība tiek atstāta novārtā. Taču, taupot vienā sadaļā, neredzami pieaug citi izdevumi, ko ir grūtāk noteikt - darba ražīgums, efektivitāte, personāla mainība, slimošana u.tml.. Tāpēc izdevumus darba drošībai nevajadzētu vērtēt, kā zemē nomestu naudu. SIA „CEMEX” esam konstatējuši, ka, uzlabojot darba drošību, uzlabojas arī darba process, ļaujot kādu darbību paveikt ātrāk un kvalitatīvāk. Piemēram, uzstādot piekļuves platformu iekārtai, nav vajadzības nomāt pacelēju.

Vēl viena būtiska tēma ir veselība darbā. Pasaulē pārsvarā tiek lietots termins „veselība un drošība darbā”, Latvijā normatīvajos aktos ir „darba aizsardzība” vai „darba drošība”, kas neprecīzi raksturo šo jomu. Pasaulē daudzās kompānijās veselības sadaļa jau ir kļuvusi primāra un tai pievērš ļoti lielu uzmanību. Iemesls ir ne tikai darba devēja labā griba, bet arī finanses – darbinieks ar veselības problēmām rada zaudējumus. Viņš nespēj veikt tik ātri un efektīvi strādāt, pieļauj vairāk kļūdas, nespēj koncentrēties, vienkārši padara mazāk un slimo. Šādos gadījumos bieži jāmeklē aizvietojošs darbinieks. Ir ļoti izplatīta, varbūt ne tik labi zināma parādība „prezenteisms” – nevesels darbinieks nāk uz darbu un „mēģina” strādāt. Cik efektīvi un lietderīgi tas ir, var tikai minēt! Ja speciālists,

kuram jārada produkts, ātri nogurst un padara par 20% mazāk tikai tāpēc, ka viņa darba vietā nav atbilstošas ventilācijas, krēsla un apgaismojuma, tas visticamāk gada griezumā darba devējam rada daudz lielākus zaudējumus, kā darba vietas atbilstoša iekārtošana. Ne velti 2014.gada Eiropas Savienības un Latvijas nacionālā darba drošība balva „Zelta ķivere” bija veltīta stresam darba vietās, kas ES valstīs darba devējiem katru gadu rada simtiem miljonu eiro zaudējumus. Daudzās valstīs ir veikti aprēķini, kas liecina, ka darba drošības trūkuma dēļ tiek zaudēti 1-4% IKP. Tie ir skaitļi, par kuriem ir vērts aizdomāties gan uzņēmumu, gan valsts līmenī.

Ilze Siliņa, "Statoil Fuel & Retail Latvia" izpilddirektore

Darbinieku prasības pret darba devēju pieaug gadu no gada – par to liecina izmaiņas „DNB Latvijas barometra” pētījumā, piemēram, labs atalgojums un labi darba apstākļi kā būtiskākie labas darbavietas kritēriji ir „auguši” par desmit procentpunktiem salīdzinājumā ar 2012. gadu. Šī tendence jāskatās korelācijā ar Latvijas makroekonomikas izaugsmi. Ekonomiskā situācija pēdējā piecgadē ir uzlabojusies, arī darbinieki sagaida tiešu savas labklājības palielināšanos, kas vispirms nozīmē lielāku algu, samērīgu darba laiku un labu darba vidi. Palielinās arī tādu faktoru nozīme kā sociālās garantijas, prēmijas un bonusi. Šis arguments loģiski sakņojas barometra rezultātos – tikai nedaudz mazāk kā piektdaļa darbinieku savā darbā nesaskaras ar, viņuprāt, veselībai bīstamiem apstākļiem.

No darba devēja perspektīvas darba novērtējuma galvenie faktori ir jāuztver ļoti nopietni – īpaši tāpēc, ka tuvākajos gados Latvijā izjutīsim gados jauna darbaspēka trūkumu. Patlaban darba tirgū iesaistās jaunieši, kas dzimuši 90. gadu beigās un 2000. gadu sākumā, kad Latvijā strauji samazinājās dzimstība. Potenciālo darbinieku kļūst arvien mazāk, raisot konkurenci starp uzņēmumiem, īpaši tirdzniecības un pakalpojumu sektorā. Tas rada līdzīgu risku kā treknajos gados, proti, palielināsies spiediens uz algām, nevis produktivitāte – potenciālais darbinieks savu izvēli balstīs uz faktoriem, kas vispirms sniedz viņam finansiālu drošību.

Tāpat arī darba devējiem ir jābūt gataviem jauno darbinieku izvērtēšanā iekļaut citus kritērijus, nevis tikai apgūto specialitāti – īpaši vakancēs jauniešiem, jo gandrīz trīs ceturtdaļās gadījumu darba ņēmēji uzskata, ka amata atbilstība specialitātei nav būtisks faktors darba izvēlē. Tas nozīmē, ka izglītība un pieredze kopējā darbinieka novērtējumā var piekāpties citām būtiskām kvalitātēm, piemēram, gatavībai mācīties un ieguldīt savā un uzņēmuma izaugsmē.

Tāpēc ir pārsteidzoši, cik tomēr zemu darba ņēmēji vērtē iespēju savā amatā mācīties un iegūt jaunas zināšanas. Statoil Fuel & Retail pieredze rāda, ka pēdējos gados uzņēmējdarbības vide, tirgus un klientu prasības pret uzņēmumu, tātad arī tā darbiniekiem ir mainījušās un pārmaiņas turpina norisināties nepārtraukti. Piemēram, daudzi darbinieki Latvijas birojā ir pārorientējušies uz mūsu kaimiņvalstu organizāciju apkalpošanu, mainās arī organizācijas struktūra. Ja darbinieks nepieciešamās jaunās zināšanas un prasmes spēj iegūt uzņēmuma iekšienē, tas ir liels pluss, lai arī viņš saglabātu savu konkurētspēju vienmēr mainīgajā darba tirgū. Uzskatu, ka šo faktoru nevajadzētu vērtēt par zemu.

Ieva Strode, tirgus un sabiedriskās domas pētījumu centra „SKDS” sociālo un politisko projektu direktore

Lai arī, salīdzinot ar 2009.gadu, kad izredzes atrast labu darbu pozitīvi vērtēja vidēji 1% iedzīvotājs, bet negatīvi - 88%, patlaban sabiedrības vērtējums šai jomai ir kļuvis atzinīgāks, tas tomēr ir ļoti kritisks (2015.gada martā to pozitīvi vērtēja 5% aptaujāto, negatīvi – 64% aptaujāto). 2015.gada martā padziļināti pētīt, ko tad sabiedrība saprot ar vārdiem „labs darbs”, vērojams, ka 85% aptaujāto to saista ar labu atalgojumu (šis rādītājs bijis pat augstāks nekā 2012. un 2010.gadā, kad to par vienu no 3 galvenajiem kritērijiem atzina attiecīgi 79% un 74%). Interesanti atzīmēt, ka augstāks atalgojums bijis arī visbiežāk (84%) atzīmētais kritērijs, kas cilvēkam ir svarīgs, izvēloties starp dažādiem darba piedāvājumiem. Salīdzinājumam - sociālās garantijas (t.sk. visu nodokļu nomaksa) starp 3 svarīgākajiem kritērijiem minējuši 44% aptaujāto (svarīgāks šis faktors šķietis cilvēkiem vecumā virs 45 gadiem). Tās, protams, nav labas ziņas valsts budžetam (tā vācējiem un dalītājiem). Tiesa, citi faktori darba izvēlē aptaujas dalībniekiem ir šķītuši vēl svarīgāki – minot tikai dažus aspektus, darbavietas atbilstība specialitātei un zināšanām svarīga šķiet 27%, labākas karjeras iespējas – 23%, interesants darbs – 18%, augstāks amats 12%, bet iespējas iegūt jaunas zināšanas tikai 6%.

Uz šīs „labāk zīle rokā, nekā mednis kokā” stratēģijas fona nav pārsteigums, ka tikai 21%, izvēloties darbvietu, par vienu no 3 galvenajām lietām uzskata labākus darba apstākļus. Tai pašā laikā tikai 31% iedzīvotāju uzskata, ka darba drošība Latvijā ir labā līmenī, un, arī raksturojot savus darba apstākļus, tikai 18% strādājošo atbildēja, ka viņu darbā nav veselībai potenciāli bīstamu darba apstākļu, bet vairāk nekā puse atzina, ka viņiem pēdējo 5 gadu laikā ir bijušas kādas veselības problēmas, kas saistītas tieši ar darbu (iegūtas darbā). Turklāt tikai 18-24 gadu vecuma grupā vairākums strādājošo ir atbildējuši, ka viņiem nav bijis veselības problēmu. Tikmēr no gados vecākiem strādājošiem aptaujātajiem tā atbildējusi mazāk nekā puse. Protams, tas ir tikai pašvērtējums, bet, ņemot vērā kaitīgo darba apstākļu esamību (t.sk. 26% strādā vairāk nekā 40 stundas nedēļā, 19% pilda darba pienākumus savā brīvajā laikā – tāpat arī atpūta ir nepilnīga), izskatās, ka Latvijas strādājošo apdraud ne tikai nabadzība.

Ivars Vanadziņš, Rīgas Stradiņa universitātes Darba drošības un vides veselības institūts

Kopumā „DNB Latvijas barometra” pētījuma rezultāti apliecina citu Latvijā veikto pētījumu datus un norāda uz virkni hronisku Latvijas darba vides problēmu. No tām kā svarīgākās gribētos atzīmēt kopumā zemās Latvijas iedzīvotāju domas par darba drošības (darba aizsardzības) līmeni Latvijā, jo, lai arī virkne respondentu atzīmē pozitīvas izmaiņas un novērtē to kā labu, vairāk kā puse (51%) uzskata, ka tas ir slikts vai ļoti slikts. Tāpat kā būtiska problēma, kuras sekas jutīsim nākotnē, ir augstais to respondentu skaits, kuri atzīmē darba vides radītās veselības problēmas – tādu ir vairāk nekā puse, un vairums no tiem atzīmē muguras, roku, kāju vai tml. sāpes – tieši šīs problēmas atspoguļojas Latvijā strauji augošajā muskuļu-skeleta sistēmas arodslimību statistikā. Jāatzīmē, ka citi Latvijā veiktie pētījumi norāda, ka vairums no tiem nodarbinātajiem, kuri sūdzas par sāpēm vai citiem veselības traucējumiem, nedara neko, lai uzlabotu darba apstākļus un savlaicīgi vērstos pie ārsta, attiecīgi ļaujot attīstīties nopietnākiem veselības traucējumiem un riskējot ar darba spēju pilnīgu zaudējumu. Saskaņā ar Aroda un radiācijas medicīnas centra datiem, vidējais arodslimnieka vecums Latvijā ir tikai nedaudz lielāks par 50 gadiem, tādējādi katru gadu valsts iegūst vairākus simtus darba nespējīgu iedzīvotāju, kas valstiskā līmenī nozīmē arī milzīgu ekonomisko ietekmi.

Otrs uztraucošais pētījuma rezultāts ir tas, ka 18% aptaujāto norāda, ka viņu darba vietās nav nekādu potenciāli bīstamu riska faktoru – ekspertu viedoklis ir tāds, ka katrā darba vietā ir šādi riska faktori – neviens darbs pasaulē nav bez riskiem! Šāds rezultāts norāda, ka gandrīz piektā daļa aptaujāto joprojām nav pietiekami informēti par to, kas ir darba vide un kas ir bīstamie darba vides riska faktori – attiecīgi šie nodarbinātie, visticamākais, neizprot jebkādu darba aizsardzības preventīvo pasākumu jēgu vai arī šo nodarbināto darba vietās par tādiem netiek domāts vispār.

„DNB Latvijas barometra” Nr.79 aptaujas tehniskā informācija

PĒTĪJUMA VEICĒJS	Pētījumu centrs SKDS
ĢENERĀLAIS KOPUMS	Latvijas pastāvīgie iedzīvotāji vecumā no 18 līdz 74 gadiem
PLĀNOTĀS IZLASES APJOMS	1000 respondenti (ģenerālajam kopumam reprezentatīva izlase)
SASNIEGTĀS IZLASES APJOMS	1003 respondenti
IZLASES METODE	Stratificētā nejaušā izlase
STRATIFIKĀCIJAS PAZĪMES	Administratīvi teritoriālā
APTAUJAS VEIKŠANAS METODE	Tiešās intervijas respondentu dzīves vietās
ĢEOGRĀFISKAIS PĀRKLĀJUMS	Visi Latvijas reģioni (124 izlases punkti)
APTAUJAS VEIKŠANAS LAIKS	No 13.03.2015. līdz 26.03.2015.

SASNIEGTĀS IZLASES SALĪDZINĀJUMS AR IEDZĪVOTĀJU STATISTIKU

	Respondentu skaits izlasē (%) pirms svēršanas	Respondentu skaits izlasē (%) pēc svēršanas*	LR IeM PMLP ledz. reģ. dati uz 19.02.2015.
KOPĀ	100.0	100.0	100.0

REĢIONS

Rīga	33.1	32.3	32.3
Pierīga	17.7	18.0	18.0
Vidzeme	10.4	10.1	10.1
Kurzeme	12.7	12.9	12.9
Zemgale	10.8	12.1	12.1
Latgale	15.4	14.6	14.6

DZIMUMS

Vīrieši	45.0	47.7	47.7
Sievietes	55.0	52.3	52.3

TAUTĪBA

Latvieši	58.9	58.6	58.6
Citi	41.1	41.4	41.4

VECUMS

18 - 24 g.v.	11.4	11.1	11.1
25 - 34 g.v.	19.4	20.8	20.8
35 - 44 g.v.	18.0	18.8	18.8
45 - 54 g.v.	17.6	19.1	19.1
55 – 74 g.v.	33.5	30.3	30.3

STATUSS

Strādājošie	59.8	61.5
Nestrādājošie	40.2	38.5

IZGLĪTĪBA

Pamatizglītība	11.9	11.8
Vidējā, vidējā profesionālā	59.6	59.7
Augstākā	28.5	28.5

PILSONĪBA

LR pilsoņi	84.1	84.4
Respondenti bez LR pilsonības	15.9	15.6

*Dati tika svērti pēc pazīmēm: reģions, tautība, dzimums, vecums.

„DNB Latvijas barometra” Nr.79 aptaujā izmantotā anketa

I DAĻA - INDIKATORI

N1. Vai, Jūsaprāt, situācija Latvijā kopumā attīstās pareizā vai nepareizā virzienā?

Pareizā	1
Nepareizā	2
Grūti pateikt/ NA	8

N2. Kā Jūs šobrīd vērtējat Latvijas valdības darbu? Vai Jūs ar to esat...

Pilnībā apmierināts	1
Drīzāk apmierināts	2
Drīzāk neapmierināts	3
Pilnībā neapmierināts	4
Grūti pateikt/ NA	8

N3. Kā Jūs novērtētu pašreizējo Latvijas ekonomikas stāvokli? Vai, Jūsaprāt, tas ir...

Ļoti labs	1
Drīzāk labs	2
Viduvējs	3
Drīzāk slikts	4
Ļoti slikts	5
Grūti pateikt/ NA	8

N4. Vai, Jūsaprāt, Latvijas ekonomikas situācija šobrīd kopumā uzlabojas, nemainās vai arī pasliktinās?

Uzlabojas	1
Pasliktinās	2
Nemainās	3
Grūti pateikt/ NA	8

N5. Domājot par Latvijas ekonomikas stāvokli pēc 12 mēnešiem, vai, salīdzinot ar pašreizējo situāciju tas, Jūsaprāt, visdrīzāk būs...

Ievērojami uzlabojies	1
Nedaudz uzlabojies	2
Nebūs mainījies	3
Drīzāk pasliktinājies	4
Ievērojami pasliktinājies	5
Grūti pateikt/ NA	8

N6. Kā Jūs novērtētu savu/ savas ģimenes pašreizējo finansiālo stāvokli? Vai, Jūsaprāt, tas ir...

Ļoti labs	1
Drīzāk labs	2
Viduvējs	3
Drīzāk slikts	4
Ļoti slikts	5
Grūti pateikt/ NA	8

N7. Domājot par Jūsu un Jūsu ģimenes materiālo stāvokli pēc 12 mēnešiem, vai, salīdzinot ar pašreizējo situāciju tas, Jūsaprāt, visdrīzāk būs...

Ievērojami uzlabojies	1
Nedaudz uzlabojies	2
Nebūs mainījies	3
Drīzāk pasliktinājies	4
Ievērojami pasliktinājies	5
Grūti pateikt/ NA	8

N8. Kādas, Jūsaprāt, šobrīd kopumā ir iespējas Latvijā atrast labu darbu? Vai, Jūsaprāt, tās ir...

Ļoti labas	1
Drīzāk labas	2
Viduvējas	3
Drīzāk sliktas	4
Ļoti sliktas	5
Grūti pateikt/ NA	8

II DAĻA – DARBA TIRGUS

R1. Kas, Jūsaprāt, ir 3 galvenie faktori, lai kādu darbu uzskatītu par labu darbavietu?
(Izsniegt kartīti R1, atzīmēt līdz 3 atbilžu variantiem!)

Labā darba organizēšana	1
Interesants darbs	2
Labas iespējas mācīties, iegūt jaunas zināšanas	3
Labas iespējas veidot karjeru	4
Labi darba apstākļi (darba telpas, darba rīki, darba stundas)	5
Labi kolēģi	6
Labs atalgojums (alga un citi labumi)	7
Labs darbavietas, uzņēmuma tēls sabiedrībā	8
Labs tiešais vadītājs	9
Labs uzņēmuma „augstākais vadītājs”	10
Cits faktors (norādiet, kāds!).....	11
Grūti pateikt/NA	98

R2. Ja Jums būtu jāizvēlas starp vairākiem darba piedāvājumiem, kas būtu 3 galvenie kritēriji, kas noteiktu Jūsu izvēli? (Izsniegt kartīti R2! Atzīmēt ne vairāk kā 3 atbildes!)

Amata, pienākumu atbilstība manai specialitātei un zināšanām	1
Augstāks atalgojums	2
Augstāks amats	3
Dažādu prēmiju, bonusu (apdrošināšana u.c.) esamība	4
Iespēja strādāt starptautiskā vidē	5
Labākas karjeras iespējas nākotnē	6
Labāki, elastīgāki darba apstākļi	7
Sociālās garantijas (t.sk. visu nodokļu nomaksa)	8
Ērta atrašanās vieta	9
Iespējas iegūt jaunas zināšanas	10
Interesants, aizraujošs darbs	11
Cits variants (norādiet, kāds!)	12
Grūti pateikt/NA	98

R3. Ja Jums būtu jāizvēlas - kvalificēts darbs par mazāku samaksu vai mazkvalificēts par lielāku samaksu, ko Jūs izvēlētos? (Viena atbilde!)

Kvalificēts darbs par mazāku samaksu	1
Mazkvalificēts darbs par lielāku samaksu	2
Grūti pateikt/NA	8

R4. Cik lieliem ienākumiem uz vienu ģimenes locekli mēnesī (pēc nodokļu nomaksas) vajadzētu būt Jums, Jūsu ģimenei, lai pašreiz varētu iztikt?

.....EUR

R5. Kādā līmenī, Jūsaprāt, kopumā ir darba drošība Latvijā?

Ļoti labā	1
Drīzāk labā	2
Drīzāk sliktā	3
Ļoti sliktā	4
Grūti pateikt/NA	8

R6. Vai, Jūsaprāt, pēdējo piecu gadu laikā darba drošības līmenis Latvijā ir:

Uzlabojies	1
Palicis nemainīgs	2
Pasliktinājies	3
Grūti pateikt/NA	8

R7. Sakiet, lūdzu, ar kuriem no šiem veselībai potenciāli bīstamajiem apstākļiem Jūs saskaraties savā darbavietā! (Atzīmēt visas piemērotās atbildes!)

Garas darba stundas (vairāk nekā 40 stundas nedēļā)	1
Darbs naktīs	2
Darba pienākumu pildīšana savā brīvajā laikā	3
Nepareizs darba vietas iekārtojums (t.sk. apgaismojums, darba virsmu augstums u.tml.)	4
Caurvējš	5
Troksnis (tik skaļš, ka nākas pacelt balsi, lai citi Jūs dzirdētu)	6
Vibrācijas, kuras rada instrumenti, mašīnas, transportlīdzekļi	7
Zema vai augsta temperatūra darba telpās	8
Darbs ārpus telpām dažādos laikapstākļos (vasarā un ziemā)	9
Darbs vienā pozā (piem., sēžot, stāvēt)	10
Darbs ar datoru (2 stundas dienā un vairāk)	11
Vienveidīgas, atkārtotas darbības (piem., kā pie konveijera)	12
Liela fiziska slodze (piem., smagu priekšmetu nešana vai pārvietošana)	13
Liela garīga slodze (piem., nepieciešamība koncentrēties, veļtīt uzmanību)	14
Vardarbības draudi darbā	15
Saskarsme ar ķīmiskajām vielām un maisījumiem (piem., ieelpojot tvaikus, izgarojumus vai putekļus, saskarsme ar ādu u.tml.)	16
Saskarsme ar bioloģiskajiem piesārņotājiem (piem., vīrusi, sēnītes, baktērijas u.tml.)	17
Starojums (elektromagnētiskā lauka, infrasarkanais, mikroviļņi, lāzera starojums, jonizējošais starojums u.c.)	18
Problēmas ar darba organizāciju (t.sk. vadītāja darba stils, iespējas plānot darbu)	19
Darba pienākumu pildīšanai nepietiekamas zināšanas un prasmes	20
Nav nepieciešamo darba aizsardzības līdzekļu	21
Citi potenciāli bīstami apstākļi (norādīt!).....	22
Darbā nav veselībai potenciāli bīstamu darba apstākļu	23
Nestrādāju	24
Grūti pateikt/NA	98

R8. Vai pēdējo piecu gadu laikā Jums ir bijušas kādas veselības problēmas, kas saistītas tieši ar darbu (iegūtas darbā)? (Atzīmēt visas piemērotās atbildes!)

Redzes pasliktināšanās	1
Dzirdes pasliktināšanās	2
Elpceļu slimību rašanās vai saasināšanās	3
Piedzīvots nelaimes gadījums darbā	4
Ādas bojājumi	5
Kaulu, muskuļu savainojumi	6
Muguras, roku, kāju sāpes u.tml.	7
Psihiskas vai psiholoģiskas problēmas (t.sk. izdegšana u.c.)	8
Saindēšanās	9
Alerģijas	10
Infekcijas slimības	11
Citas veselības problēmas, kas iegūtas darbā (norādīt, kas!).....	12
Nav bijis veselības problēmu darba dēļ	13
Grūti pateikt/NA	98

Papildu informācija:

Teika Lapsa
DNB bankas sabiedrisko attiecību vadītāja
Tel. 29161561
E-pasts: teika.lapsa@dnb.lv